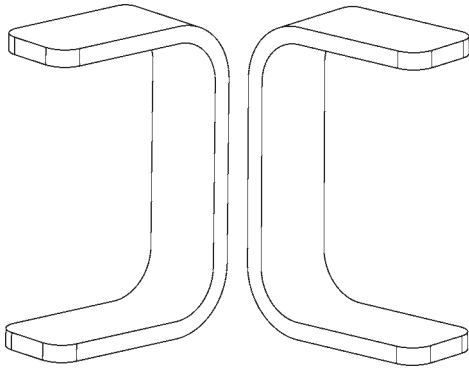
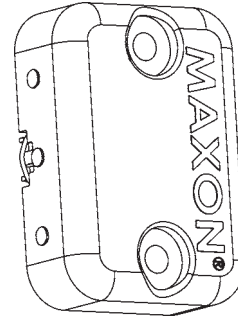


INSTRUCTIONS, FLASHING LIGHT INSTALLATION KIT
KIT P/N 286755-01
(BMRSD WITH ALUMINUM FLIPOVER & FIXED RAMP)



**LIGHT SUPPORT BRACKET,
ALUMINUM
P/N 288745-01
QTY. 2**



**FLASHING SAFETY LIGHT
P/N 907362-01
QTY. 2**

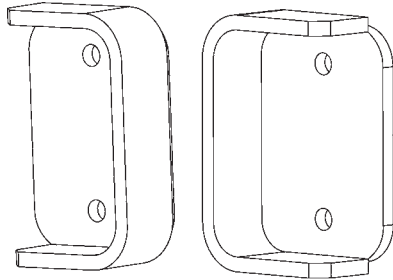


**BUTTON SCREW, 1/4"-20 X 1-1/4"
LG, STAINLESS STEEL
P/N 900719-08
QTY. 4**

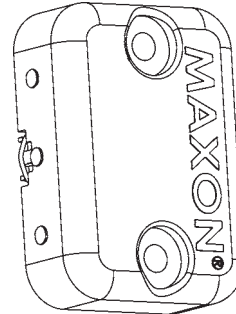


**LOCK WASHER, 1/4"
P/N 902011-2
QTY. 4**

**KIT P/N 286751-01
(BMR-A WITH STEEL FLIPOVER & ALUMINUM RETENTION RAMP)**



**LIGHT SUPPORT BRACKET,
STAINLESS STEEL
P/N 288939-02
QTY. 2**



**FLASHING SAFETY LIGHT
P/N 907362-01
QTY. 2**

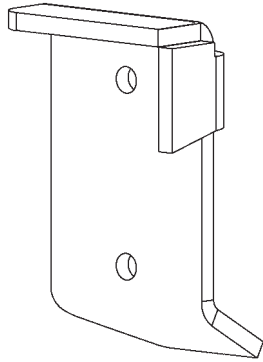


**BUTTON SCREW, 1/4"-20 X 1-1/4"
LG, STAINLESS STEEL
P/N 900719-08
QTY. 4**

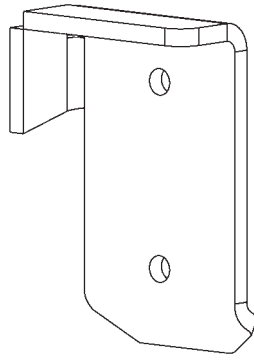


**LOCK NUT, 1/4"-20, NYLON
P/N 901000
QTY. 4**

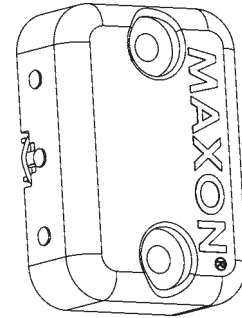
**KIT P/N 287114-01
(BMR-A WITH STEEL FLIPOVER & FIXED RAMP)**



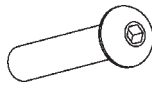
**LH LIGHT BRACKET,
STAINLESS STEEL
P/N 287462-12
QTY. 1**



**RH LIGHT BRACKET,
STAINLESS STEEL
P/N 287462-11
QTY. 1**



**FLASHING SAFETY LIGHT
P/N 907362-01
QTY. 2**

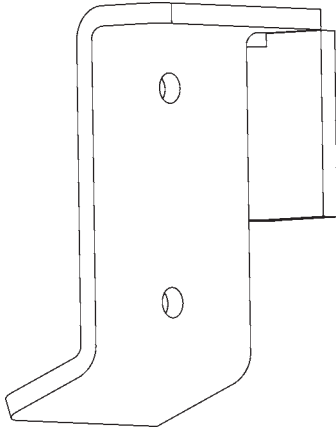


**BUTTON SCREW, 1/4"-20 X 1-1/4" LG,
STAINLESS STEEL
P/N 900719-08
QTY. 4**

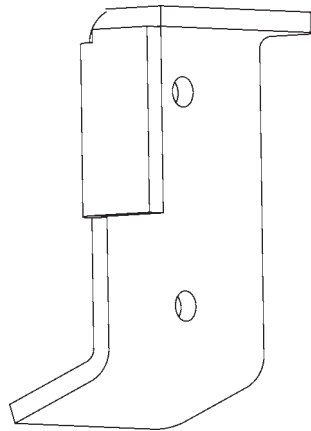


**LOCK NUT, 1/4"-20, NYLON
P/N 901000
QTY. 4**

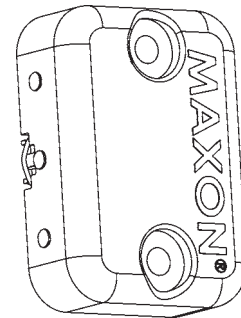
**KIT P/N 287126-01
(BMR-A WITH STEEL FLIPOVER & FIXED RAMP,
SINGLE & DUAL CART STOPS)**



**LH LIGHT BRACKET,
STAINLESS STEEL
P/N 287115-02
QTY. 1**



**RH LIGHT BRACKET,
STAINLESS STEEL
P/N 287115-01
QTY. 1**



**FLASHING SAFETY LIGHT
P/N 907362-01
QTY. 2**



**BUTTON SCREW, 1/4"-20 X 1-1/4" LG,
STAINLESS STEEL
P/N 900719-08
QTY. 4**



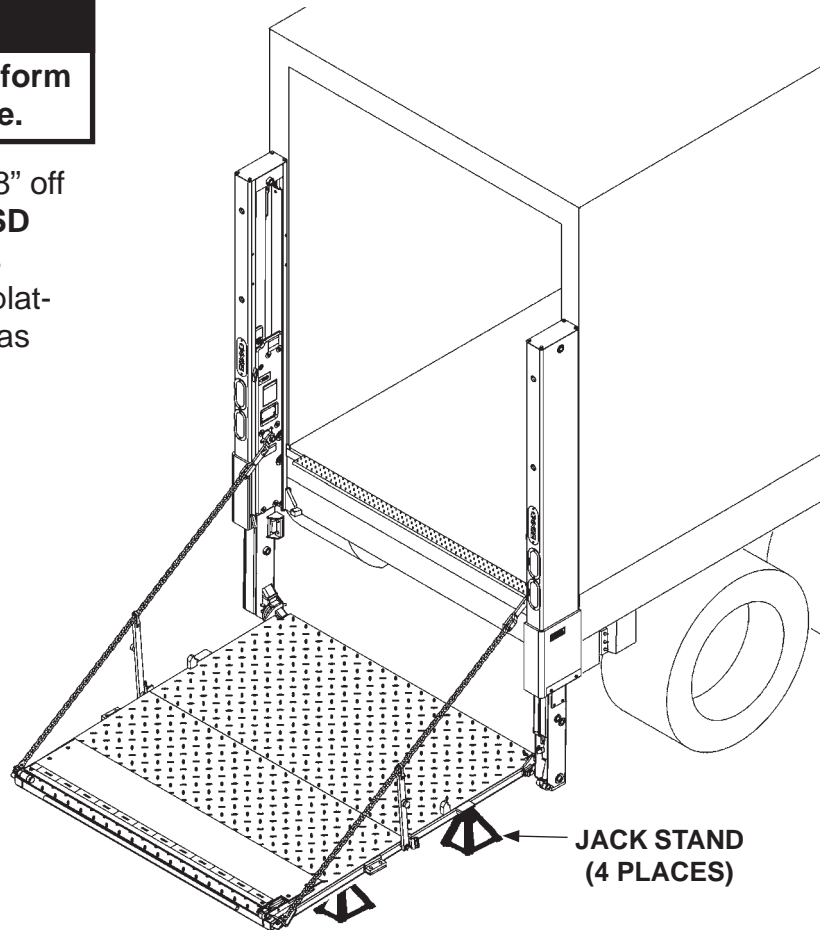
**LOCK NUT, 1/4"-20, NYLON
P/N 901000
QTY. 4**

PREPARE LIFTGATE

⚠ WARNING

Use jack stands to support platform while performing this procedure.

1. Unfold and lower platform about 18" off the ground. Refer to **BMRA/BMRSD Operation Manual** for instructions about operating Liftgate. Support platform and flipover with jack stands as shown in **FIG. 5-1**.



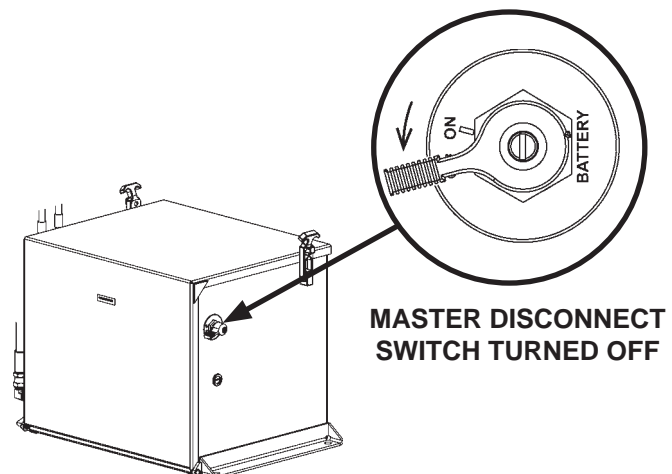
PLATFORM WITH RETENTION RAMP UNFOLDED & LOWERED ON JACK STANDS

FIG. 5-1

⚠ WARNING

To prevent possible injury, ensure Liftgate cannot be operated while kit is being installed. Turn **OFF** master disconnect switch before installing the parts from kit.

2. Disconnect battery power from pump by turning **OFF** master disconnect switch (**FIG. 5-2**).



MASTER DISCONNECT SWITCH TURNED OFF

DISCONNECTING BATTERY POWER AT PUMP BOX

FIG. 5-2

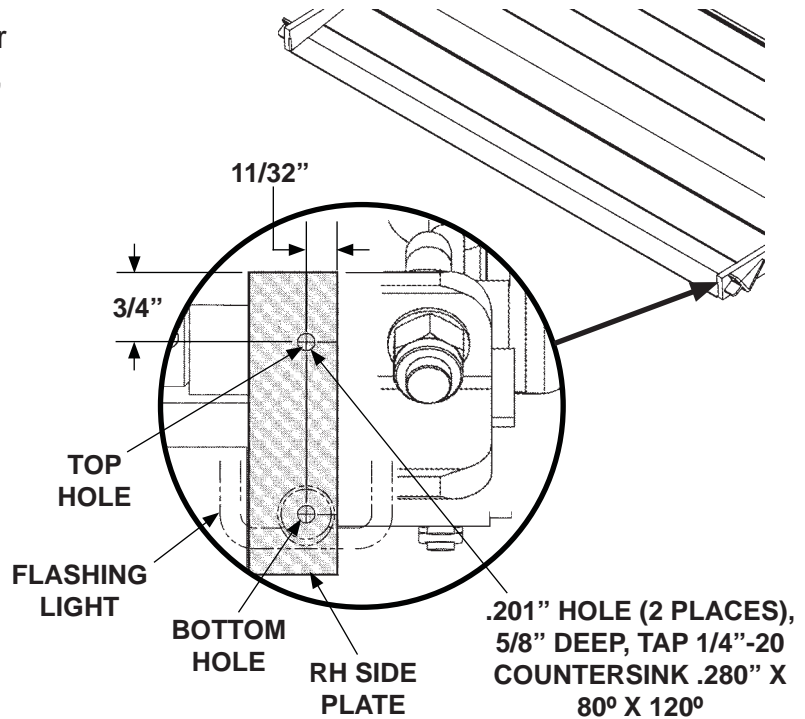
NOTE: The following are instructions for installing 4 different kits. Follow the instructions that apply to your kit and type of flipover.

KIT P/N 286755-01 (BMRSD WITH ALUMINUM FLIPOVER & FIXED RAMP)

1. Measure and mark the top hole for the flashing light on the side plate, at front RH corner of the flipover as shown in **FIG. 6-1**. Then, measure and mark the bottom hole as shown (**FIG. 6-1**). Repeat for LH side plate.

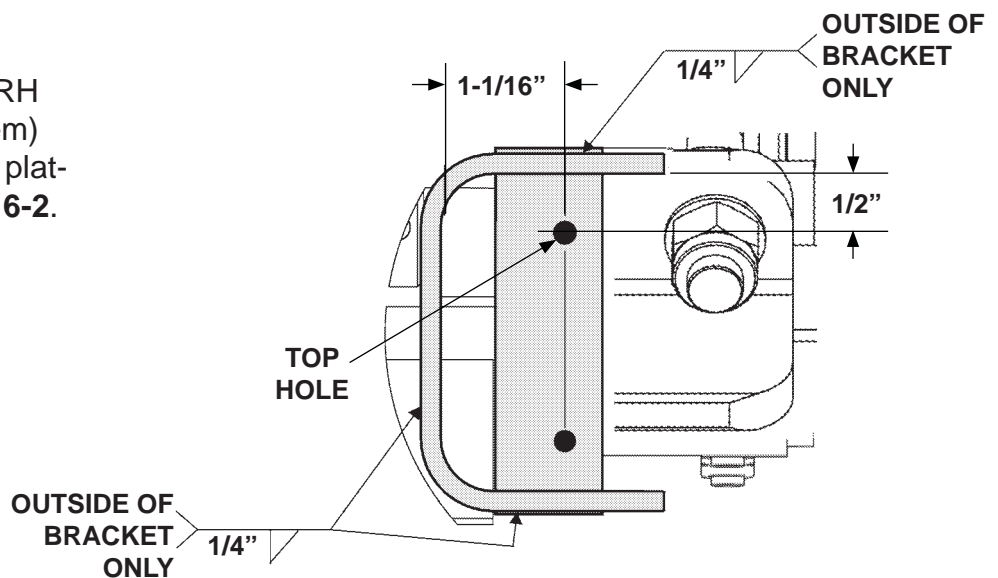
2. Using a # 7 bit, drill 2 holes (.201" diameter) in the end of the side plate (**FIG. 6-1**). Countersink and tap the 2 holes as shown in **FIG. 6-1**. Repeat for LH side plate.

3. Position and weld the RH support bracket (Kit item) to the side plate of the platform as shown in **FIG. 6-2**. Repeat for LH side.



MEASURING & MARKING LIGHT MOUNTING HOLES ON RH SIDE PLATE

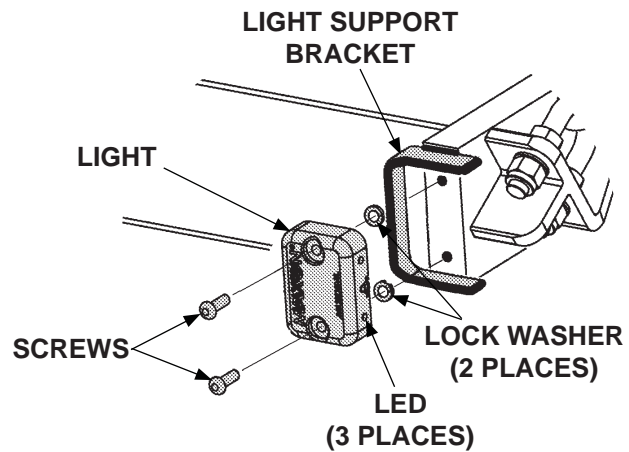
FIG. 6-1



POSITIONING & WELDING SUPPORT BRACKET

FIG. 6-2

4. Position flashing light with the 3 LEDs facing outboard (**FIG. 7-1**). Then, bolt flashing light to end of side plate inside the support bracket. Use two 1/4"-20 button head screws and lock washers (Kit items) (**FIG. 7-1**). Repeat for LH side plate.



**BOLTING LIGHT TO ALUMINUM FIXED RAMP
FIG. 7-1**

KIT P/N 286751-01 (BMR-A WITH STEEL FLIPOVER & ALUMINUM RETENTION RAMP)

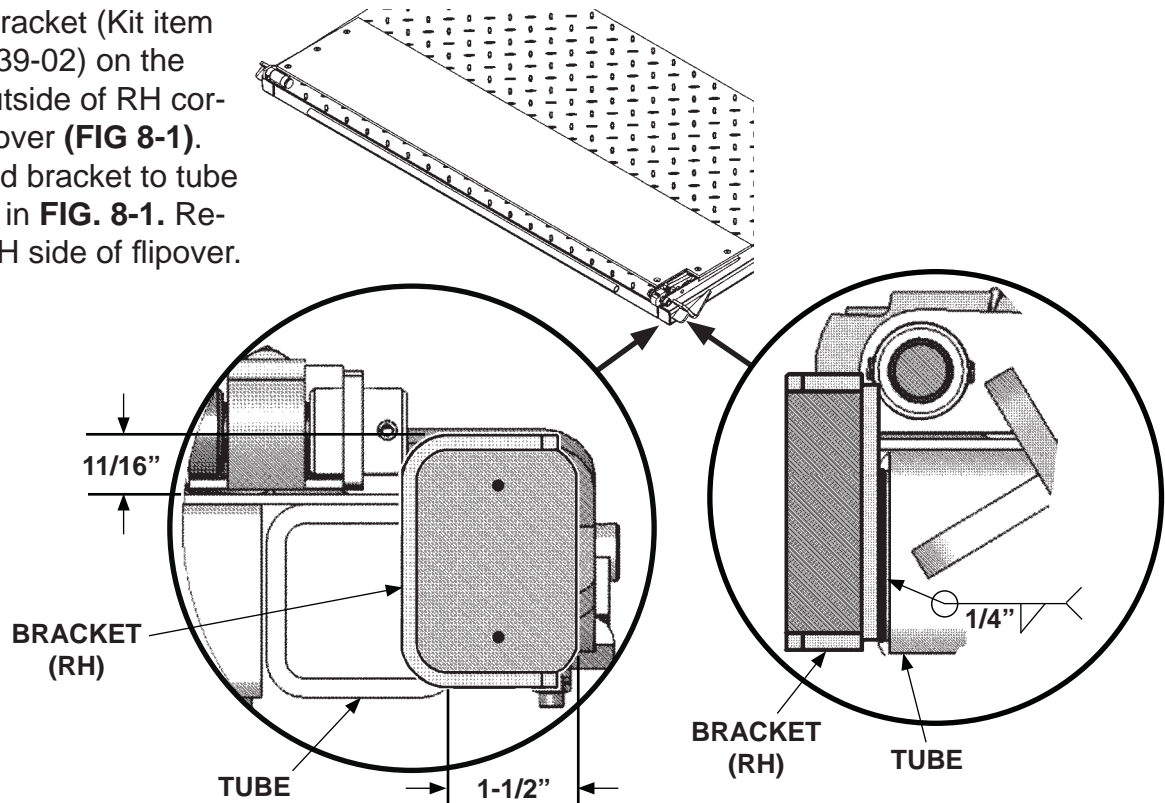
CAUTION

To protect the original paint system, a 3" wide area of paint must be removed from all sides of the weld area before welding.

⚠ WARNING

Welding on galvanized parts gives off especially hazardous fumes. To minimize hazard remove galvanizing from weld area, provide adequate ventilation, and wear suitable respirator.

1. Position bracket (Kit item P/N 288939-02) on the tube at outside of RH corner of flipover (**FIG 8-1**). Then, weld bracket to tube as shown in **FIG. 8-1**. Repeat for LH side of flipover.



**WELDING BRACKET TO STEEL FLIPOVER
(RH SIDE SHOWN)**

FIG. 8-1

2. Allow welds to cool. Then touch up the paint using aluminum primer touchup paint kit, P/N 908134-01 for painted platform. Use cold galvanized spray P/N 908000-01 for galvanized platforms.

KIT P/N 287114-01 (BMR-A WITH STEEL FLIPOVER & FIXED RAMP)

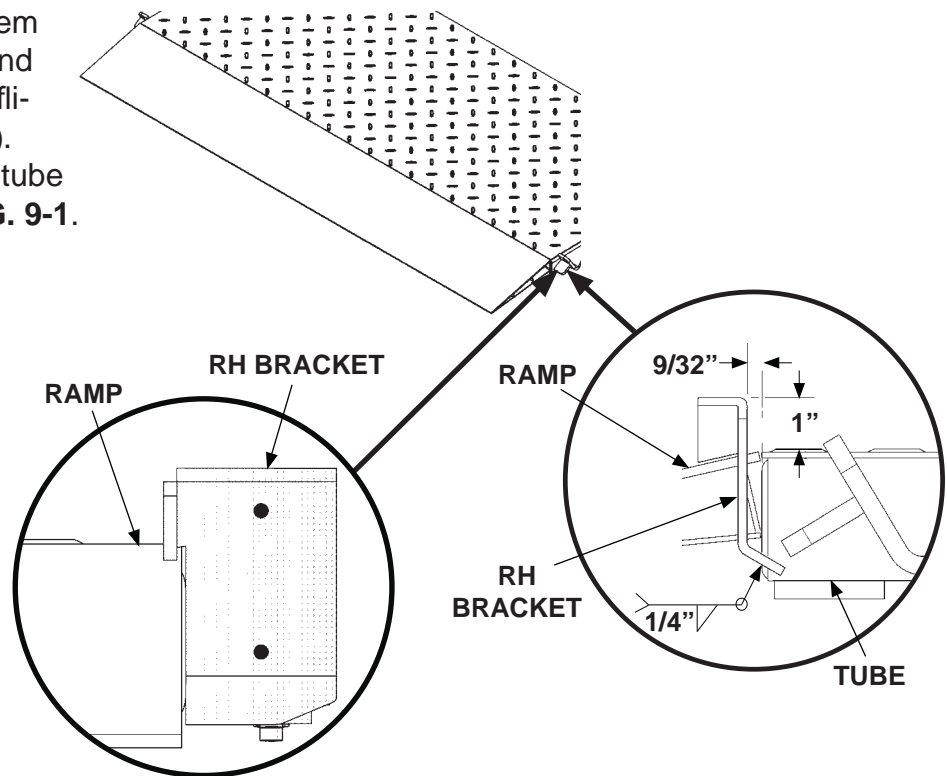
CAUTION

To protect the original paint system, a 3" wide area of paint must be removed from all sides of the weld area before welding.

⚠ WARNING

Welding on galvanized parts gives off especially hazardous fumes. To minimize hazard remove galvanizing from weld area, provide adequate ventilation, and wear suitable respirator.

1. Position RH bracket (Kit item P/N 287462-11) on tube and ramp at outside corner of flipover and ramp (**FIG. 9-1**). Then, weld RH bracket to tube and ramp as shown in **FIG. 9-1**. Repeat for LH side.



**WELDING BRACKET TO STEEL FLIPOVER
WITH FIXED RAMP
FIG. 9-1**

2. Allow welds to cool. Then touch up the paint using aluminum primer touchup paint kit, P/N 908134-01 for painted platform. Use cold galvanized spray P/N 908000-01 for galvanized platforms.

KIT P/N 287126-01

(BMR-A WITH STEEL FLIPOVER, FIXED RAMP, SINGLE & DUAL CART STOPS)

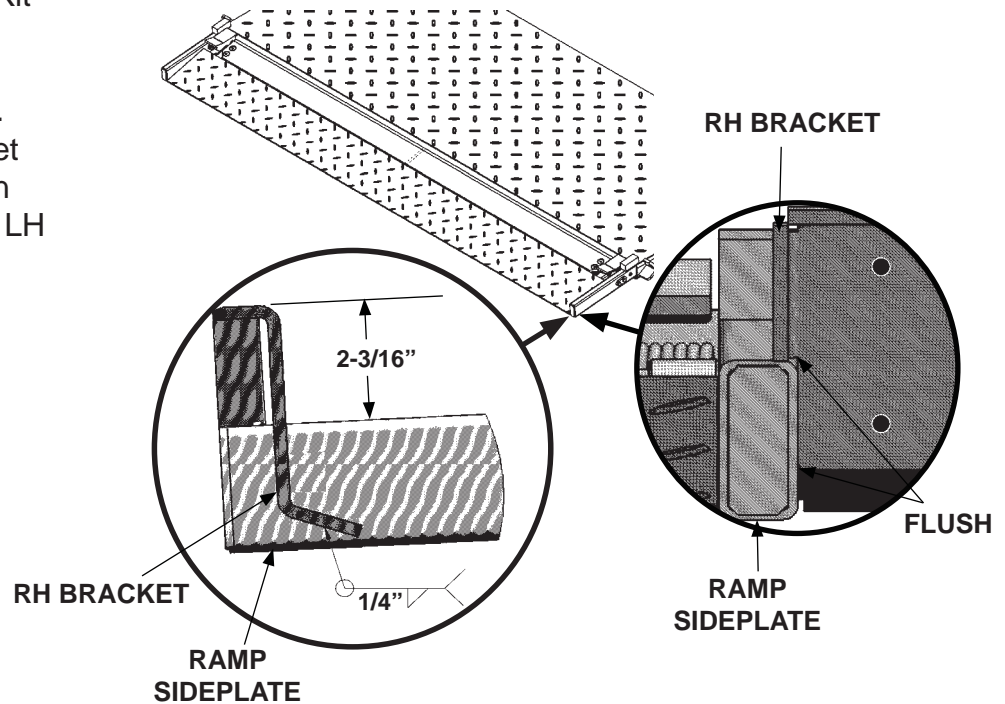
CAUTION

To protect the original paint system, a 3" wide area of paint must be removed from all sides of the weld area before welding.

⚠ WARNING

Welding on galvanized parts gives off especially hazardous fumes. To minimize hazard remove galvanizing from weld area, provide adequate ventilation, and wear suitable respirator.

1. Position RH bracket (Kit item, P/N 287115-01) on outside corner of side plate (**FIG. 10-1**). Then, weld RH bracket to flipover as shown in **FIG. 10-1**. Repeat for LH side.



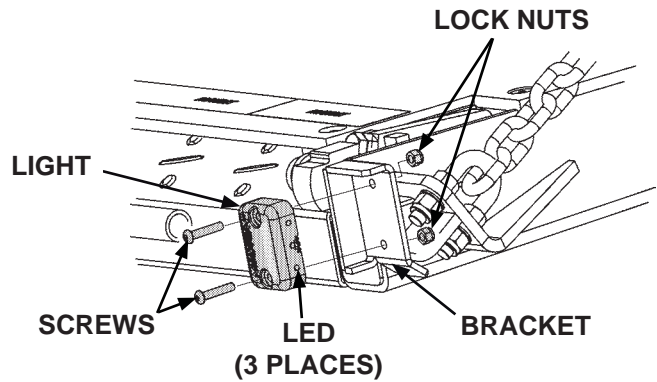
**WELDING RH BRACKET TO STEEL FLIPOVER WITH
FIXED RAMP AND CART STOPS**

FIG. 10-1

2. Allow welds to cool. Then touch up the paint using aluminum primer touchup paint kit, P/N 908134-01 for painted platform. Use cold galvanized spray P/N 908000-01 for galvanized platforms.

BOLT LIGHTS TO BRACKETS

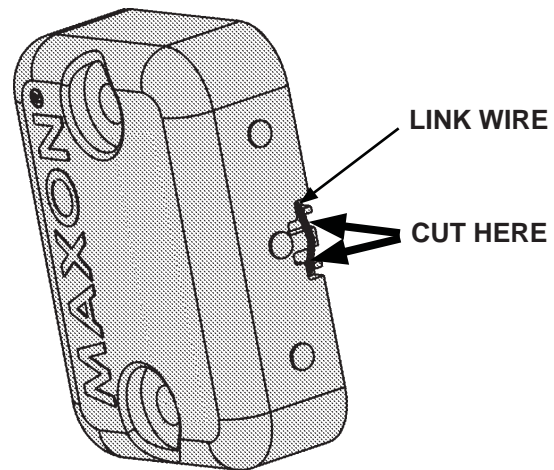
Position flashing light on RH bracket so that LED's and link wire face outward as shown in **FIG. 11-1**. Bolt flashing light to bracket, using button head screws and lock nuts (Kit items). Repeat for LH side.



BOLTING LIGHT TO RH BRACKET
FIG. 11-1

ACTIVATE LIGHTS

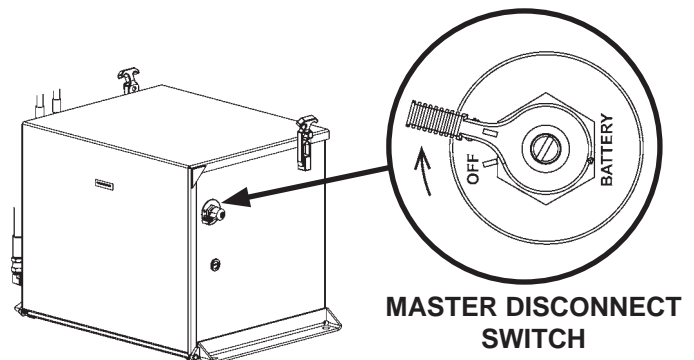
To activate flashing light, cut wire from the center of the link wire as shown in **FIG. 11-2**.



ACTIVATING FLASHING LIGHT
FIG. 11-2

RESTORE POWER

Reconnect battery power to pump by turning **ON** master disconnect switch (**FIG. 11-3**).

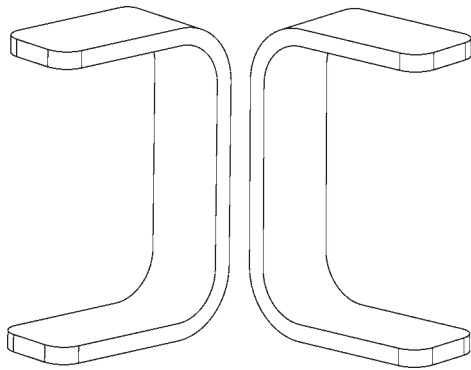


RECONNECTING BATTERY POWER AT PUMP BOX
FIG. 11-3

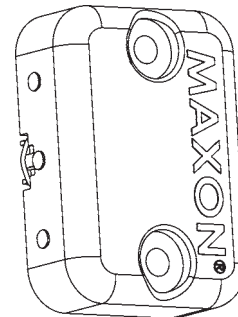
INSTRUCCIONES, KIT DE INSTALACIÓN PARA LA LUZ INTERMITENTE

KIT N/P 286755-01

(BMRSD CON PLATAFORMA ABATIBLE DE ALUMINIO Y RAMPA FIJA)



**SOPORTE DE ALUMINIO
PARA LA LUZ
P/N 288745-01
CANT. 2**



**LUZ INTERMITENTE DE SEGURIDAD
N/P 907362-01
CANT. 2**

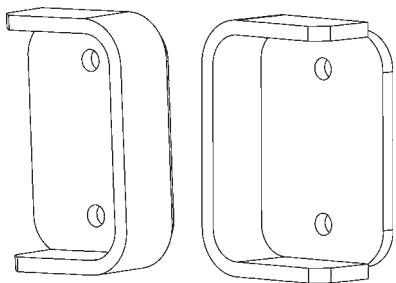


**TORNILLO CABEZA DE BOTÓN,
1/4"-20 X 1-1/4" LG.
ACERO INOXIDABLE
N/P 900719-08
CANT. 4**

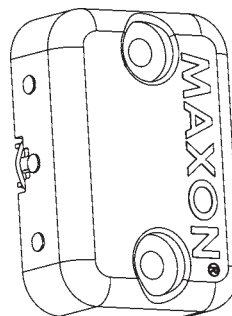


**ARANDELA DE PRESIÓN, 1/4"
N/P 902011-2
CANT. 4**

**KIT N/P 286751-01
(BMR-A CON PLATAFORMA ABATIBLE DE ACERO
Y RAMPA DE RETENCIÓN EN ALUMINIO)**



**SOPORTE DE ACERO
INOXIDABLE PARA LA LUZ
P/N 288939-02
CANT. 2**



**LUZ INTERMITENTE DE SEGURIDAD
N/P 907362-01
CANT. 2**

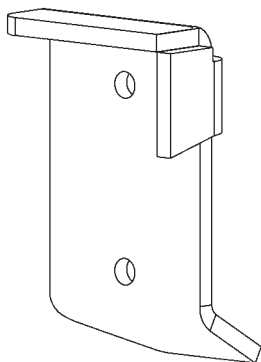


**TORNILLO CABEZA DE BOTÓN,
1/4"-20 X 1-1/4" LG. ACERO
INOXIDABLE
N/P 900719-08
CANT. 4**

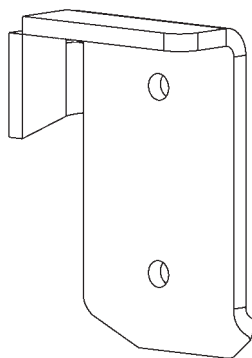


**TUERCA DE SEGURIDAD
1/4"-20 DE NAILON
N/P 901000
CANT. 4**

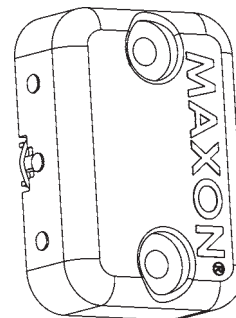
KIT N/P 287114-01
(BMR-A CON PLATAFORMA ABATIBLE DE ACERO Y RAMPA FIJA)



**SOPORTE IZQUIERDO PARA
LA LUZ, ACERO INOXIDABLE**
N/P 287462-12
CANT. 1



**SOPORTE DERECHO
PARA LA LUZ,
ACERO INOXIDABLE**
N/P 287462-11
CANT. 1



**LUZ INTERMITENTE
DE SEGURIDAD**
N/P 907362-01
CANT. 2

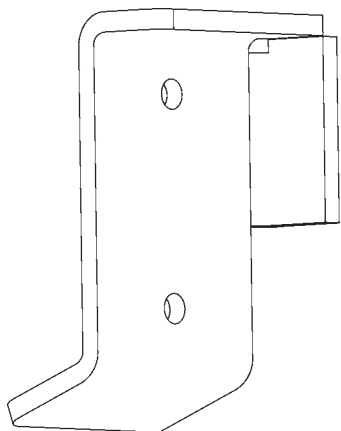


**TORNILLO CABEZA DE BOTÓN, 1/4"-
20 X 1-1/4" LG. ACERO INOXIDABLE**
N/P 900719-08
CANT. 4

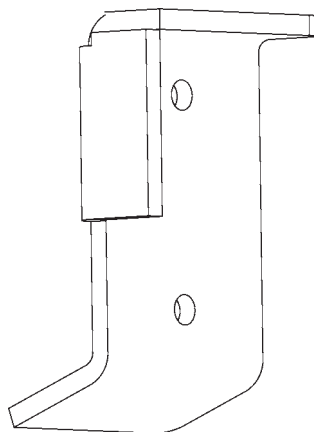


**TUERCA DE SEGURIDAD
1/4"-20 DE NAILON**
N/P 901000
CANT. 4

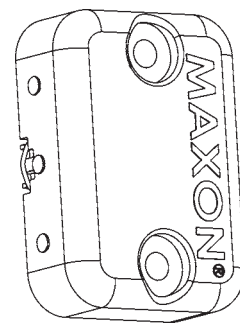
KIT N/P 287126-01
(BMR-A CON PLATAFORMA ABATIBLE DE ACERO Y RAMPA FIJA,
TOPES DE CARRETA INDIVIDUALES Y DOBLES)



**SOPORTE IZQUIERDO PARA
LA LUZ, ACERO INOXIDABLE**
N/P 287115-02
CANT. 1



**SOPORTE DERECHO
PARA LA LUZ,
ACERO INOXIDABLE**
N/P 287115-01
CANT. 1



**LUZ INTERMITENTE
DE SEGURIDAD**
N/P 907362-01
CANT. 2



**TORNILLO CABEZA DE BOTÓN, 1/4"-
20 X 1-1/4" LG. ACERO INOXIDABLE**
N/P 900719-08
CANT. 4



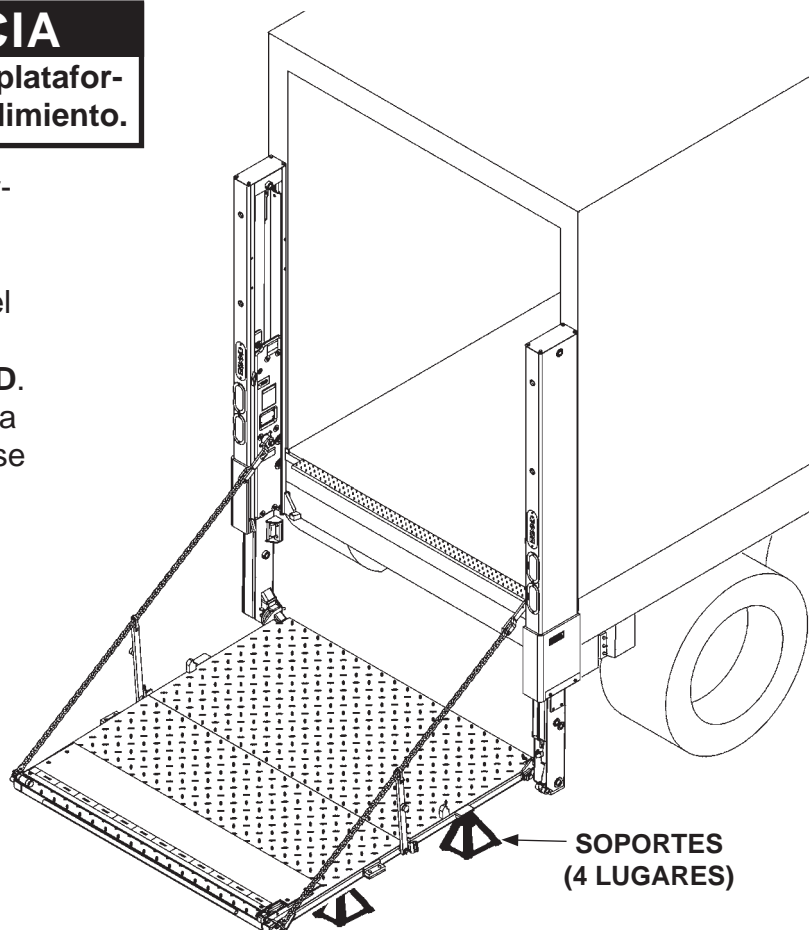
**TUERCA DE SEGURIDAD
1/4"-20 DE NAILON**
N/P 901000
CANT. 4

PREPARAR EL ELEVADOR HIDRÁULICO

⚠ ADVERTENCIA

Utilice soportes para apoyar la plataforma mientras realiza este procedimiento.

1. Despliegue y descienda la plataforma hasta una altura de 18" [45.7 cm] sobre el suelo. Consulte las instrucciones sobre cómo operar el elevador hidráulico en el **Manual de operación** para **BMRA/BMRSD**. Apoye la plataforma y la plataforma abatible sobre los soportes como se muestra en la **FIG. 16-1**.



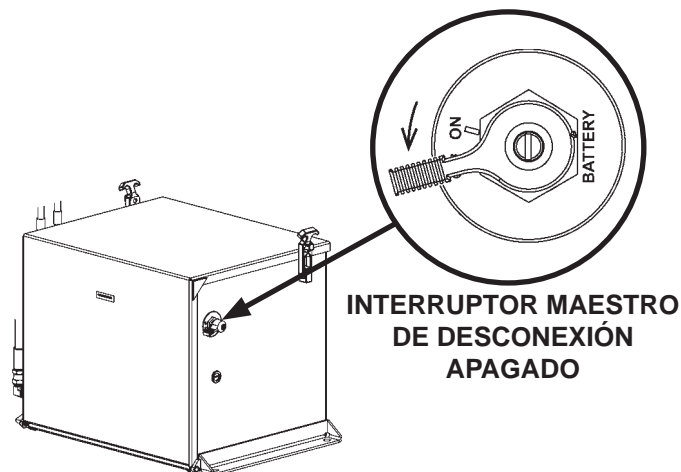
**PLATAFORMA CON RAMPA DE RETENCIÓN
DESPLEGADA Y APOYADA SOBRE SOPORTES**

FIG. 16-1

⚠ ADVERTENCIA

Para prevenir lesiones, verifique que no se opere el elevador hidráulico durante la instalación del kit. Coloque el interruptor maestro de desconexión a la posición **OFF** (apagado) antes de instalar las partes del kit.

2. Desconecte la alimentación eléctrica de la batería hacia la bomba girando el interruptor maestro de desconexión a la posición **OFF** (apagado) (**FIG. 16-2**).



**DESCONECTAR LA ALIMENTACIÓN
ELÉCTRICA DE LA BATERÍA A LA BOMBA**

FIG. 16-2

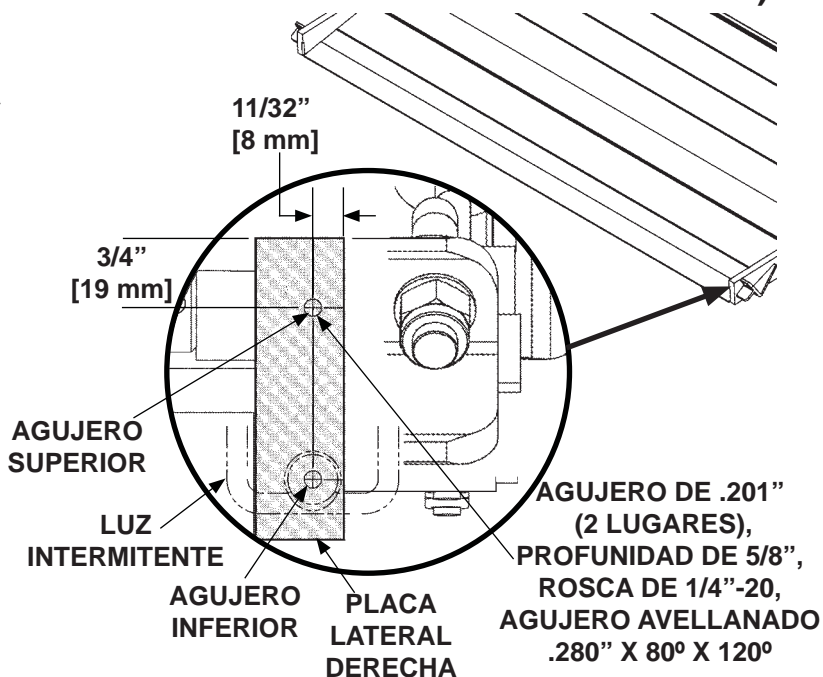
NOTA: Las siguientes instrucciones sirven para instalar 4 kits diferentes. Siga las instrucciones que aplican a su kit y al tipo de plataforma.

KIT N/P 286755-01

(BMRSD CON PLATAFORMA ABATIBLE DE ALUMINIO Y RAMPA FIJA)

1. Mida y marque el agujero superior para la luz intermitente en la placa lateral, al frente de la esquina derecha de la rampa abatible, como se muestra en **FIG. 17-1**. Después, mida y marque el agujero inferior como se muestra en **(FIG. 17-1)**. Repita los pasos para la placa lateral izquierda.

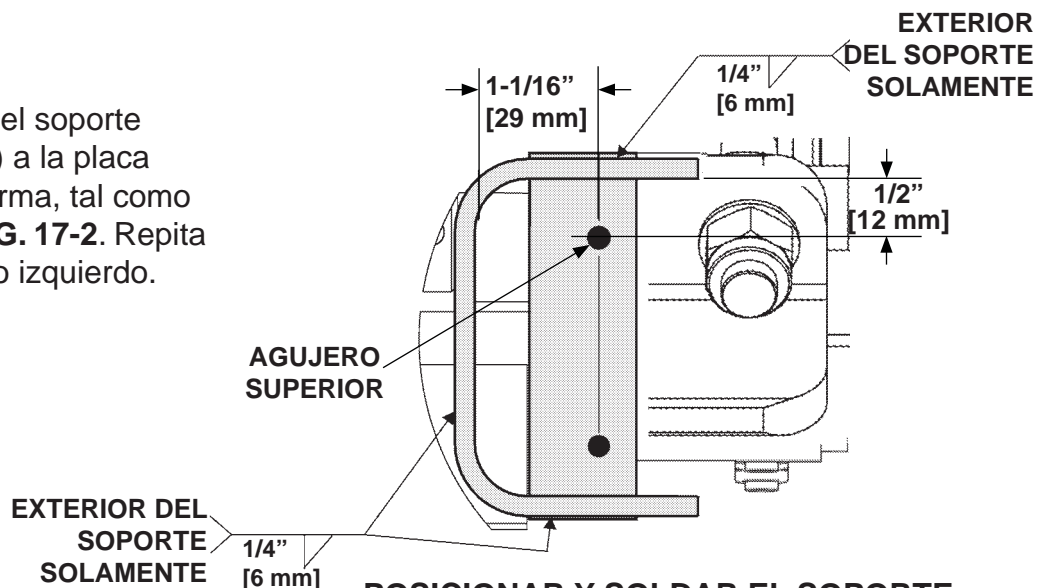
2. Utilice una broca #7, taladre 2 agujeros (diámetro de .201" [5 mm]) en el extremo de la placa lateral (**FIG. 17-1**). Luego, utilice una terraja para roscar los 2 agujeros, como se muestra en **FIG. 17-1**. Repita los pasos en el lado izquierdo.



MEDIR Y MARCAR LOS AGUJEROS PARA EL MONTAJE DE LA LUZ EN LA PLACA LATERAL DERECHA

FIG. 17-1

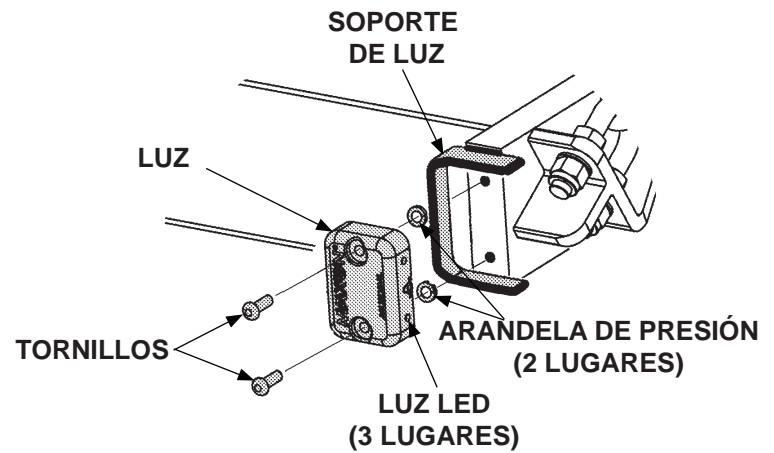
3. Posicione y suelde el soporte derecho (art. en kit) a la placa lateral de la plataforma, tal como se muestra en la **FIG. 17-2**. Repita los pasos en el lado izquierdo.



POSICIONAR Y SOLDAR EL SOPORTE

FIG. 17-2

4. Coloque la luz intermitente con las 3 luces LED hacia el frente (**FIG. 18-1**). Después, atornille la luz intermitente al extremo de la placa lateral dentro del soporte con 2 tornillos cabeza de botón 1/4"-20 y arandelas de presión (art. de kit) (**FIG. 18-1**). Repita los pasos para la placa lateral del lado izquierdo.



**ATORNILLAR LA LUZ A LA RAMPA
FIJA DE ALUMINIO
FIG. 18-1**

KIT N/P 286751-01 (BMR-A CON PLATAFORMA ABATIBLE DE ACERO Y RAMPA DE RETENCIÓN EN ALUMINIO)

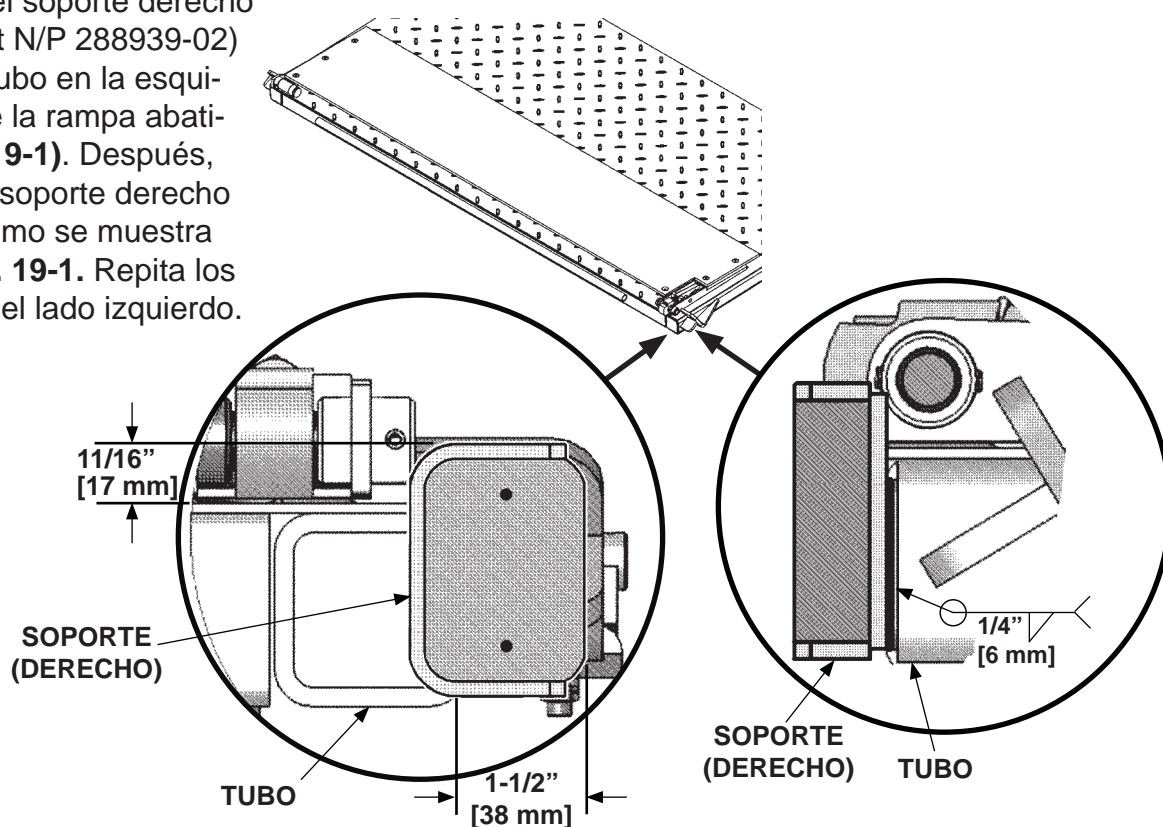
PRECAUCIÓN

Para proteger la pintura original antes de soldarse, se debe eliminar una franja de pintura de 3" [7.6 cm] de ancho en todas las partes que se soldarán.

⚠ ADVERTENCIA

Soldar partes sobre acero galvanizado produce una emisión de gases dañinos. Para minimizar el riesgo, retire el galvanizado del área a soldar, tome medidas para tener una ventilación adecuada, utilice una máscara adecuada.

1. Coloque el soporte derecho (art. de kit N/P 288939-02) sobre el tubo en la esquina ext. de la rampa abatible (**FIG 19-1**). Después, suelde el soporte derecho al tubo como se muestra en la **FIG. 19-1**. Repita los pasos en el lado izquierdo.



SOLDAR SOPORTE A LA RAMPA ABATIBLE DE ACERO (SE MUESTRA LADO DERECHO) FIG. 19-1

2. Permita que las soldaduras se enfríen. Después retoque la pintura utilizando el kit de pintura con imprimación para retoques en aluminio, N/P 908134-01 para la plataformas pintadas. Utilice el aerosol de galvanizado en frío N/P 908000-01 para plataformas galvanizadas.

KIT N/P 287114-01(BMR-A CON PLATAFORMA ABATIBLE DE ACERO Y RAMPA FIJA)

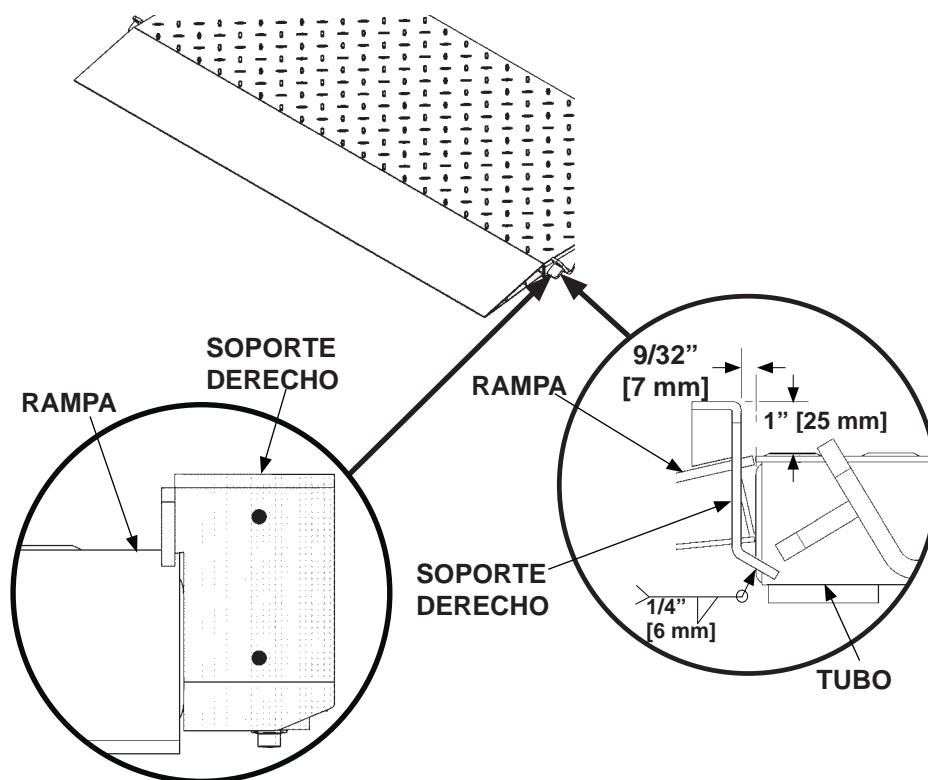
PRECAUCIÓN

Para proteger la pintura original antes de soldarse, se debe eliminar una franja de pintura de 3" [7.6 cm] de ancho en todas las partes que se soldarán.

⚠ ADVERTENCIA

Soldar partes sobre acero galvanizado produce una emisión de gases dañinos. Para minimizar el riesgo, retire el galvanizado del área a soldar, tome medidas para tener una ventilación adecuada, utilice una máscara adecuada.

1. Coloque el soporte derecho (art. de kit N/P 287462-11) sobre el tubo y rampa en la esquina exterior de la plataforma abatible y rampa (**FIG. 20-1**). Después, suelde el soporte derecho al tubo y la rampa como se muestra en la **FIG. 20-1**. Repita los pasos en el lado izquierdo.



SOLDAR EL SOPORTE A LA RAMPA ABATIBLE DE ACERO CON RAMPA FIJA
FIG. 20-1

2. Permita que las soldaduras se enfríen. Después, retoque la pintura utilizando el kit de pintura con imprimación para retoques en aluminio, N/P 908134-01 para plataformas pintadas. Utilice el aerosol de galvanizado en frío N/P 908000-01 para plataformas galvanizadas.

KIT N/P 287126-01

(BMR-A CON PLATAFORMA ABATIBLE DE ACERO, RAMPA FIJA, TOPES DE CARRETA INDIVIDUALES Y DOBLES)

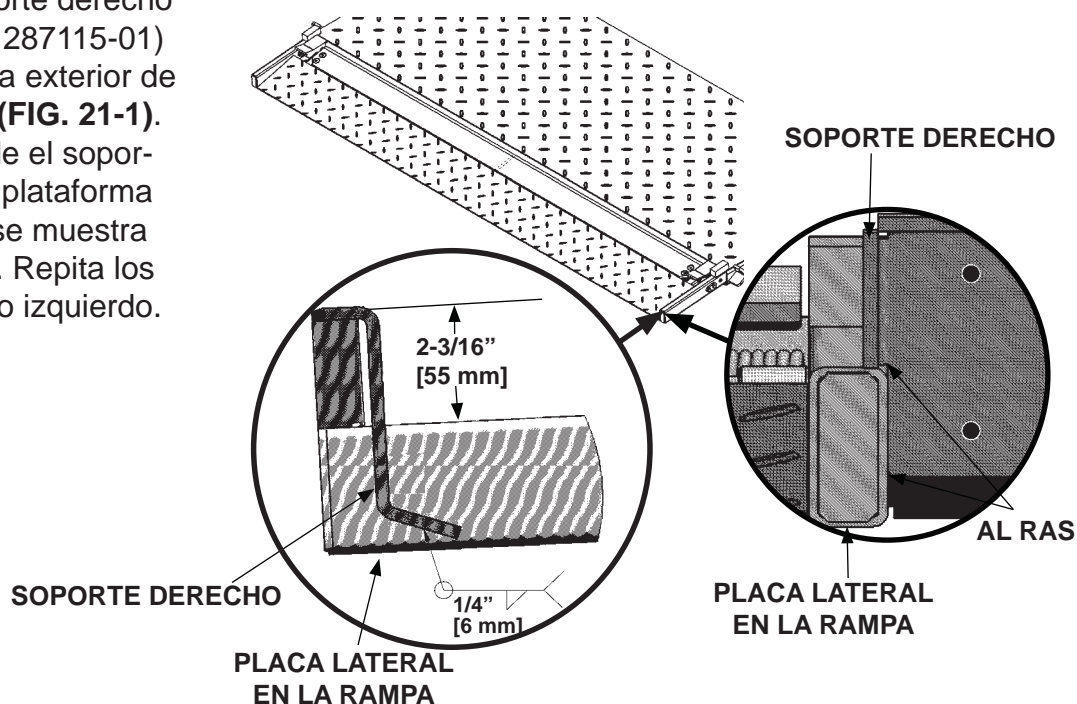
PRECAUCIÓN

Para proteger la pintura original antes de soldarse, se debe eliminar una franja de pintura de 3" [7.6 cm] de ancho en todas las partes que se soldarán.

⚠ ADVERTENCIA

Soldar partes sobre acero galvanizado produce una emisión de gases dañinos. Para minimizar el riesgo, retire el galvanizado del área a soldar, tome medidas para tener una ventilación adecuada, utilice una máscara adecuada.

1. Coloque el soporte derecho (art. de kit, N/P 287115-01) sobre la esquina exterior de la placa lateral (FIG. 21-1). Después, suelde el soporte derecho a la plataforma abatible como se muestra en la FIG. 21-1. Repita los pasos en el lado izquierdo.

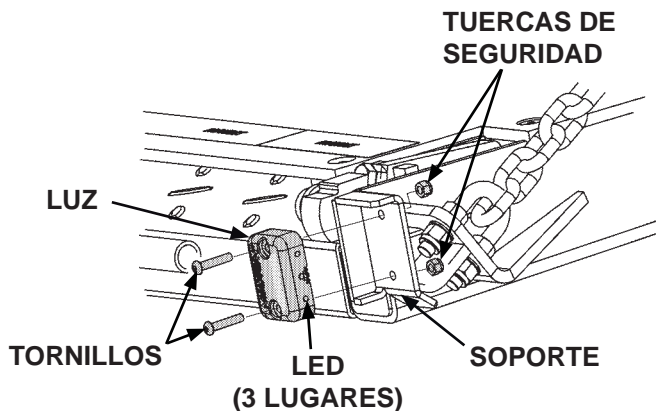


2. Permita que las soldaduras se enfríen. Después, retoque la pintura utilizando el kit de pintura con imprimación para retoques en aluminio, N/P 908134-01 para plataformas pintadas. Utilice el aerosol de galvanizado en frío N/P 908000-01 para plataformas galvanizadas.

SOLDAR SOPORTE DERECHO A LA PLATAFORMA ABATIBLE DE ACERO CON RAMPA FIJA Y TOPES DE CARRETA
FIG. 21-1

ATORNILLAR LAS LUCES EN LOS SOPORTES

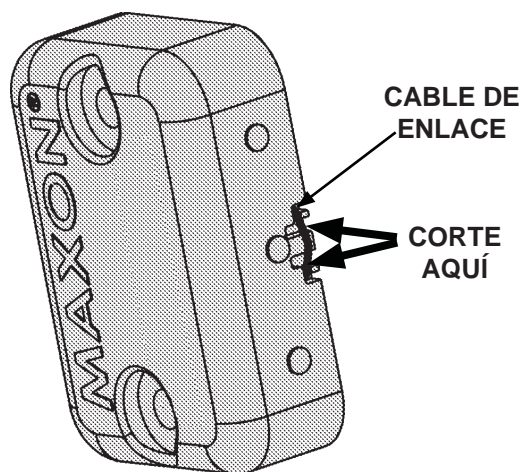
Coloque la luz intermitente sobre el soporte derecho para que los LED's y el cable de enlace queden hacia el exterior, como se muestra en la **FIG. 22-1**. Atornille la luz intermitente al soporte, utilice tornillos cabeza de botón y tuercas de seguridad (art. de kit). Repita los pasos para el lado izquierdo.



ATORNILLAR LA LUZ AL SOPORTE DERECHO
FIG. 22-1

ACTIVAR LUCES

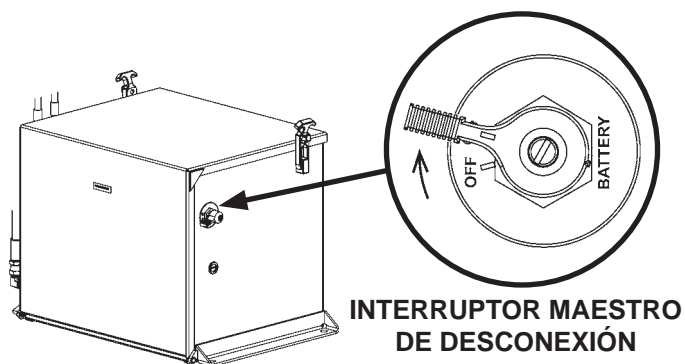
Para activar las luces intermitentes, corte el cable en el centro del cable de enlace como se muestra en la **FIG. 22-2**.



ACTIVAR LUZ INTERMITENTE
FIG. 22-2

RESTABLECER LA ALIMENTACIÓN ELÉCTRICA

Vuelva a conectar la alimentación eléctrica de la batería a la bomba girando el interruptor maestro de desconexión a la posición **ON** (encendido) (**FIG. 22-3**).



VOLVER A CONECTAR LA ALIMENTACIÓN ELÉCTRICA DE BATERÍA A BOMBA
FIG. 22-3