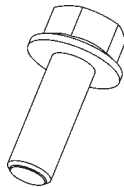


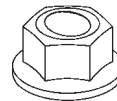
INSTRUCTIONS, GPT RSOR, INTEGRATED EXTENSION PLATE INSTALLATION (GPT-4 & GPT-5 ONLY) KIT, P/N 210841-01

⚠ WARNING

Installing and maintaining a liftgate can expose you to chemicals, including lead, which are known to the State of California to cause cancer and birth defects or other reproductive harm. To minimize exposure, install and maintain liftgate in a well-ventilated area and wear proper Personal Protective Equipment (PPE). For more information go to www.P65Warnings.ca.gov.



HEX BOLT, 5/8"-11 X 1-3/4" LG.
P/N 901615-03
QTY. 8



LOCK NUT, 5/8"-11
P/N 901023-04
QTY. 8

NOTE: The following instructions are for installing the **GPT RSOR, INTEGRATED EXTENSION PLATE INSTALLATION KIT** with GPT liftgates. These instructions replace the **WELD LIFTGATE TO VEHICLE** instructions for GPT-4 and GPT-5 liftgates in **GPT Installation Manual M-17-05 REV D.**

Estas instrucciones están disponibles en español a partir de la página 5.

MOUNTING GPT RSOR WITH INTEGRATED EXTENSION PLATE

CAUTION

Liftgate installation is not complete until these kit instructions are completed along with the instructions in the GPT Installation Manual.

CAUTION

Prevent damage to hydraulic hoses. If welding next to hydraulic hoses, use a protective cover such as a welding blanket to cover the hoses.

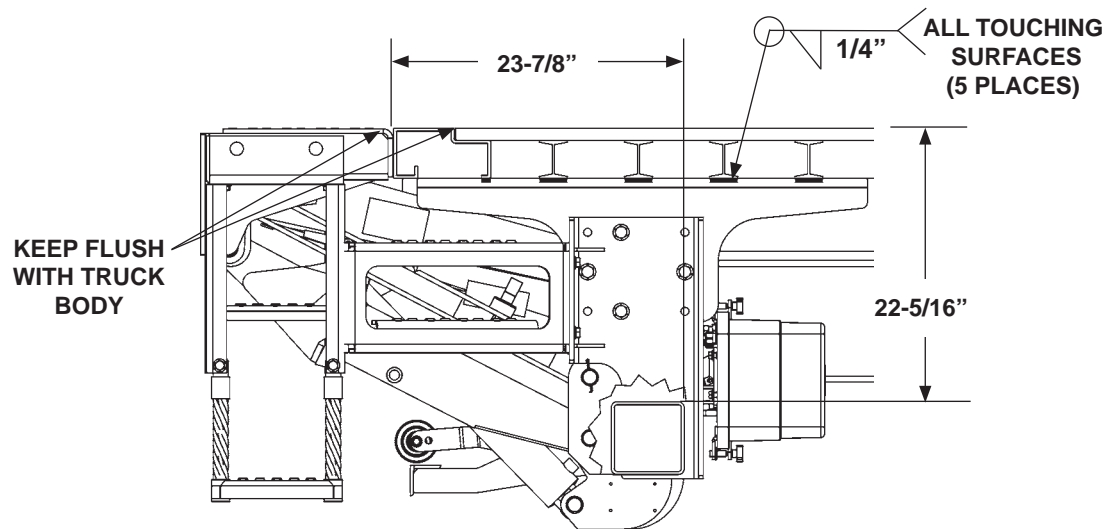
CAUTION

To protect the original paint system if equipped, a 3" wide area of paint must be removed from all sides of the weld area before welding.

CAUTION

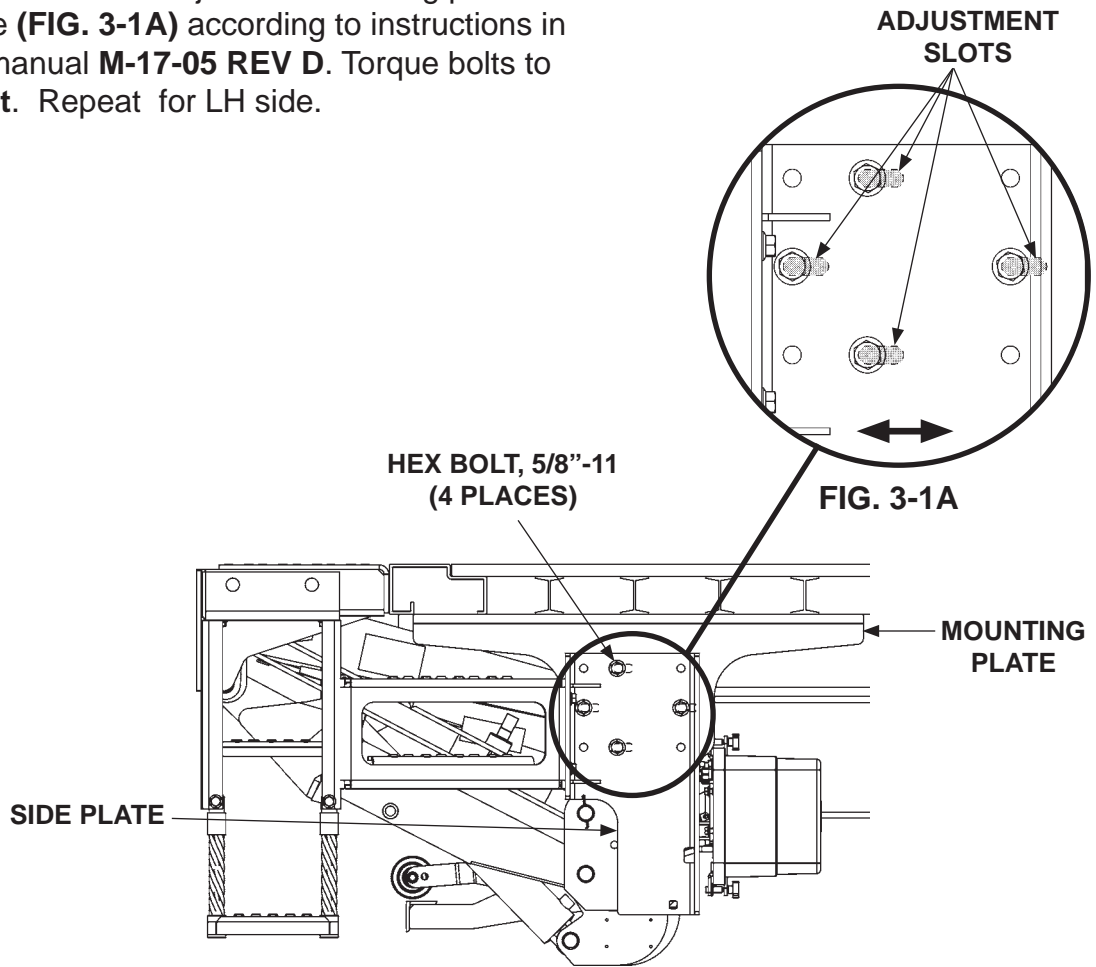
When using an electric welder, connect the welder ground to one of the parts being welded, as close to the weld as possible. Failure to comply could result in damage to cylinders and electrical parts.

1. Weld Liftgate to vehicle chassis as shown in **FIG. 2-1**.
Repeat for LH side.



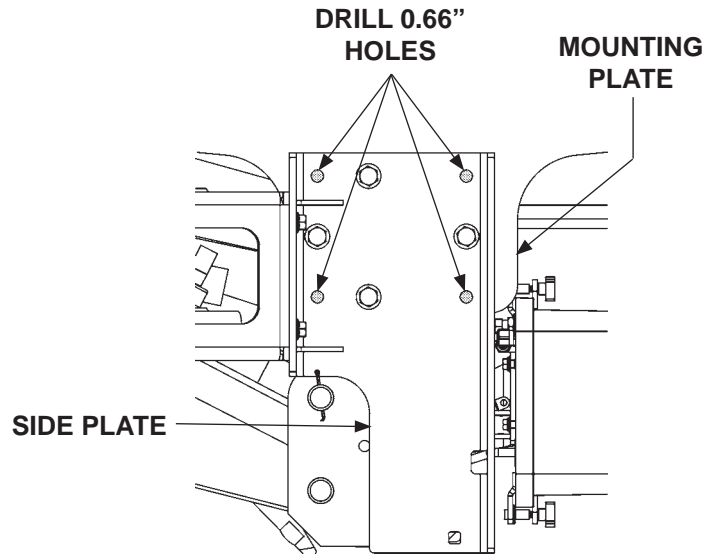
**WELDING LIFTGATE TO VEHICLE CHASSIS
(RH SIDE SHOWN)
FIG. 2-1**

2. Loosen four 5/8"-11 hex bolts on side plate as shown in **FIGS. 3-1 and 3-1A**. Adjust the mounting position of the liftgate (**FIG. 3-1A**) according to instructions in installation manual **M-17-05 REV D**. Torque bolts to **170-254 lb-ft**. Repeat for LH side.



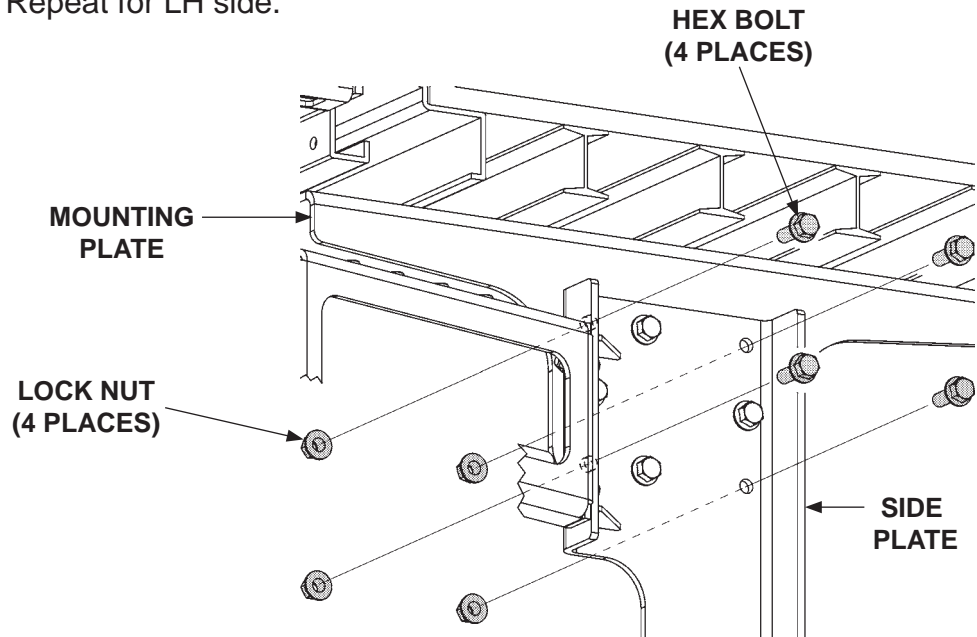
**ADJUSTING MOUNTING PLATES
(RH SIDE SHOWN)
FIG. 3-1**

3. Drill four 0.66" holes in mounting plate using side plate hole pattern as a template (**FIG. 4-1**). Repeat for LH side.



**DRILLING MOUNTING PLATES
(RH SIDE SHOWN)
FIG. 4-1**

4. Bolt the side plate to the mounting plate with 4 hex frame bolts and nuts (Kit items) (**FIG. 4-2**). Torque bolts to **170-254 lb-ft.** Repeat for LH side.



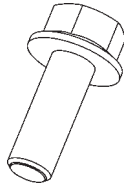
**BOLTING SIDE PLATES TO MOUNTING PLATES
(RH SIDE SHOWN)
FIG. 4-2**

INSTRUCCIONES, GPT RSOR, INSTALACIÓN DE LA PLACA DE EXTENSIÓN INTEGRADA (SOLO GPT-4 Y GPT-5)

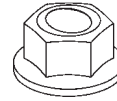
KIT, N/P 210841-01

⚠ ADVERTENCIA

Instalar y darle mantenimiento a un elevador puede exponerle a químicos, incluyendo el plomo, los cuales son reconocidos por el Estado de California por causar cáncer o un defecto de nacimiento u otros daños reproductivos. Para minimizar esta exposición, instale y de mantenimiento al elevador en un área correctamente ventilada y use Equipo de Protección Personal (EPP). Para conocer más información consulte www.P65Warnings.ca.gov.



**PERNO HEX., 5/8"-11 X 1-3/4" LG.
N/P 901615-03
CANT. 8**



**TUERCA DE SEGURIDAD, 5/8"-11
N/P 901023-04
CANT. 8**

NOTA: Las siguientes instrucciones son para instalar el **KIT DE INSTALACIÓN DE LA PLACA DE EXTENSIÓN INTEGRADA EN EL GPT RSOR**, con los elevadores GPT. Estas instrucciones reemplazan las instrucciones de **SOLDAR EL ELEVADOR AL VEHÍCULO** para los elevadores GPT-4 y GPT-5 en el **Manual de Instalación GPT MS-17-05 REV D.**

MONTAJE DEL GPT RSOR CON PLACA DE EXTENSIÓN INTEGRADA

PRECAUCIÓN

La instalación del elevador no está terminada hasta que las instrucciones en este kit estén completas junto con las instrucciones en el Manual de Instalación.

PRECAUCIÓN

Prevenga daño en las mangueras hidráulicas. Si solda cerca de las mangueras hidráulicas, utilice una cubierta protectora tal como una manta indífuga para soldadura para cubrir las mangueras.

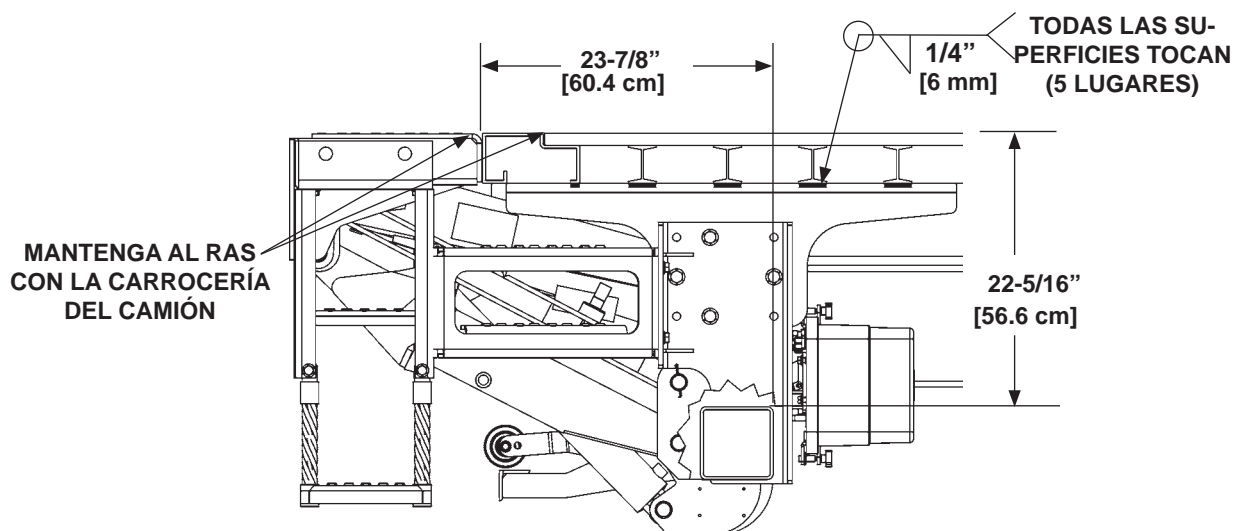
PRECAUCIÓN

Para proteger el sistema original de pintura si se equipa, se debe retirar un area con ancho de 3" de todos los lados del area de soldadura antes de soldar.

PRECAUCIÓN

Cuando use una soldadora eléctrica, conecte la soldadora a un punto a tierra en las partes que se estén soldando, lo más cerca posible a la soldadura. Si no sigue estas instrucciones puede resultar en daños a los cilindros y partes eléctricas.

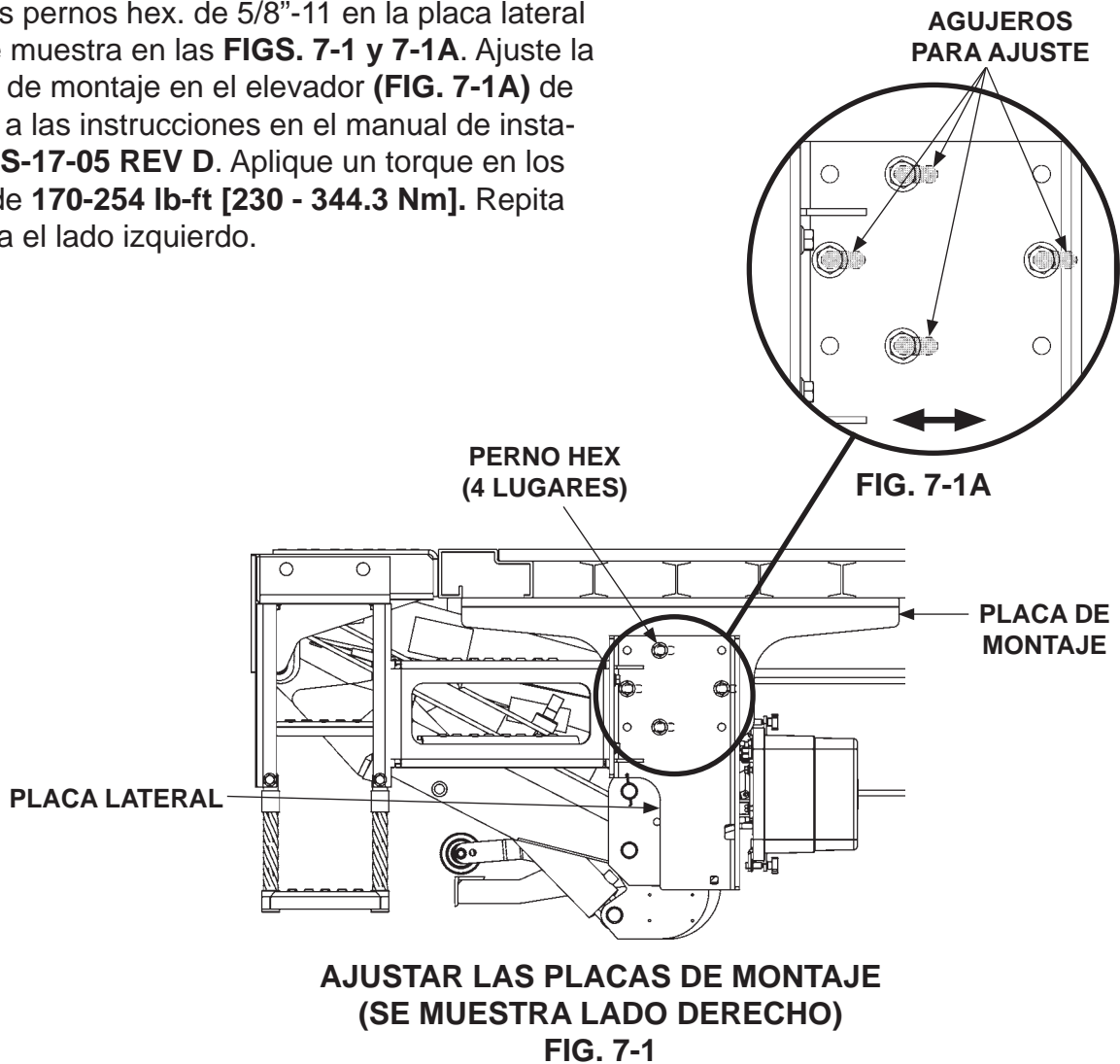
1. Suelde el elevador al chasis del vehículo como se muestra en la **FIG. 6-1**. Repita esto para el lado izquierdo.



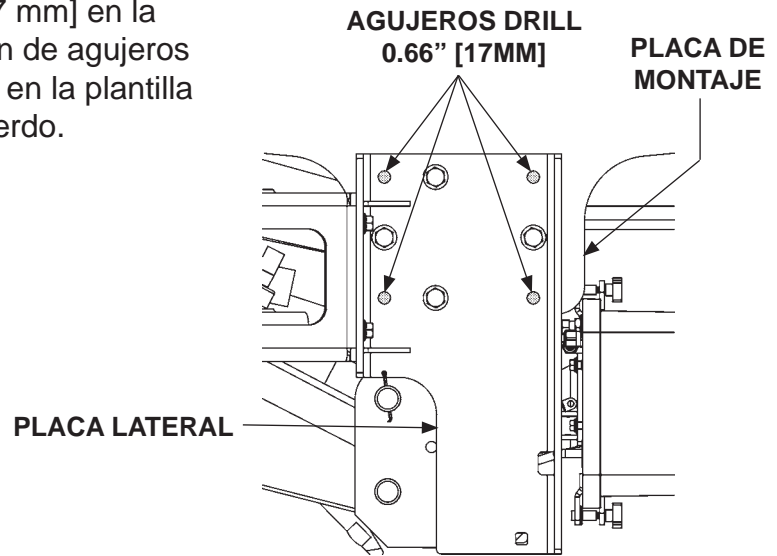
**SOLDAR EL ELEVADOR AL CHASÍS DEL ELEVADOR
(SE MUESTRA EL LADO DERECHO)**

FIG. 6-1

2. Afloje los pernos hex. de 5/8"-11 en la placa lateral como se muestra en las **FIGS. 7-1 y 7-1A**. Ajuste la posición de montaje en el elevador (**FIG. 7-1A**) de acuerdo a las instrucciones en el manual de instalación **MS-17-05 REV D**. Aplique un torque en los pernos de **170-254 lb-ft [230 - 344.3 Nm]**. Repita esto para el lado izquierdo.



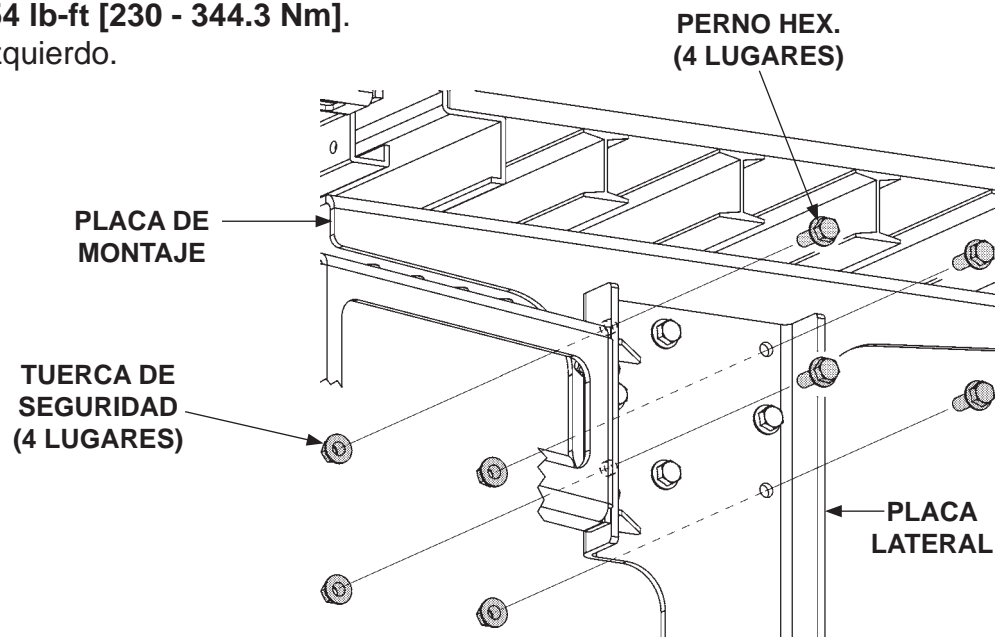
3. Taladre cuatro agujeros de 0.66" [17 mm] en la placa de montaje utilizando el patrón de agujeros en la placa lateral como se muestra en la plantilla (**FIG. 8-1**). Repita para el lado izquierdo.



**TALADRAR PLACAS DE MONTAJE
(SE MUESTRA LADO DERECHO)**

FIG. 8-1

4. Atornille la placa lateral a la placa de montaje con 4 pernos hex. para el bastidor y tuercas (art. de kit) (**FIG. 8-2**). Aplique un torque en los pernos de **170-254 lb-ft [230 - 344.3 Nm]**. Repita para el lado izquierdo.



**ATORNILLAR LAS PLACAS LATERALES
A LAS PLACAS DE MONTAJE
(SE MUESTRA LADO DERECHO)**

FIG. 8-2