

INSTRUCTIONS, GPT RSOR, WELDABLE MOUNTING PLATES INSTALLATION (GPT-25 & GPT-3 ONLY) KIT, P/N 210843-01

⚠ WARNING

Installing and maintaining a liftgate can expose you to chemicals, including lead, which are known to the State of California to cause cancer and birth defects or other reproductive harm. To minimize exposure, install and maintain liftgate in a well-ventilated area and wear proper Personal protective equipment (PPE). For more information go to www.P65Warnings.ca.gov.

CAUTION

Liftgate installation is not complete until these kit instructions are completed along with the instructions in the GPT Installation Manual.

CAUTION

Prevent damage to hydraulic hoses. If welding next to hydraulic hoses, use a protective cover such as a welding blanket to cover the hoses.

CAUTION

To protect the original paint system if equipped, a 3" wide area of paint must be removed from all sides of the weld area before welding.

CAUTION

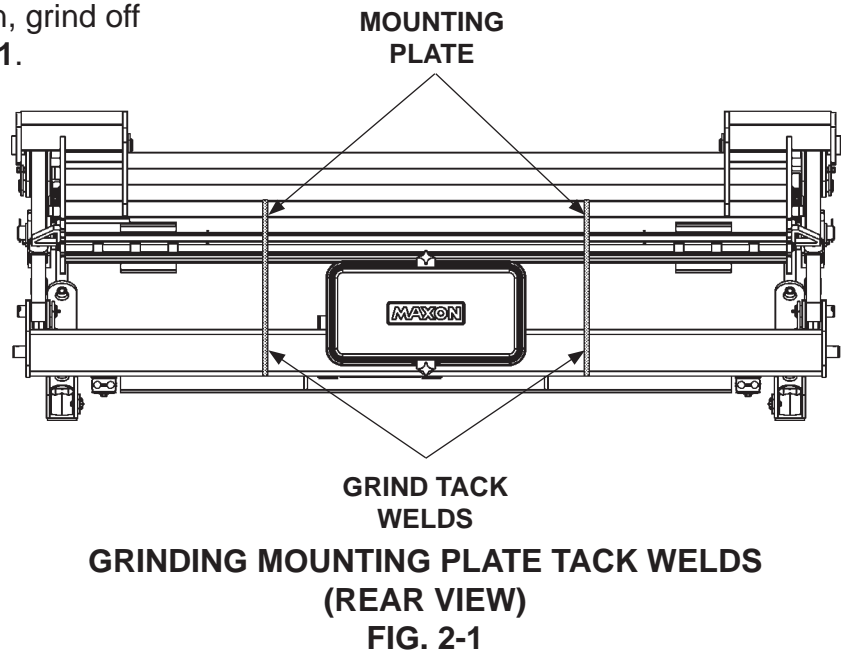
When using an electric welder, connect the welder ground to one of the parts being welded, as close to the weld as possible. Failure to comply could result in damage to cylinders and electrical parts.

NOTE: The following instructions are for installing the **GPT RSOR, WELDABLE MOUNTING PLATES INSTALLATION KIT** with GPT Liftgates. These instructions replace the **REPOSITION MOUNTING PLATES** instructions for GPT-25 and GPT-3 Liftgates in **GPT Installation Manual M-17-05 REV D**.

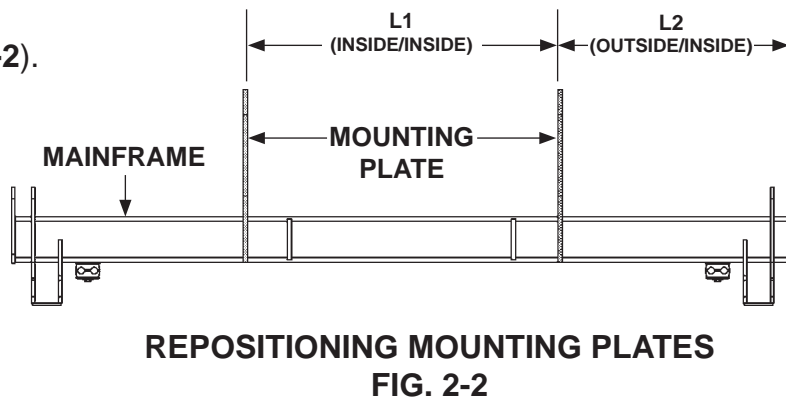
Estas instrucciones están disponibles en español a partir de la página 4.

MOUNTING GPT RSOR WITH WELDABLE MOUNTING PLATES

1. With Liftgate in stowed position, grind off tack welds as shown in **FIG. 2-1**.



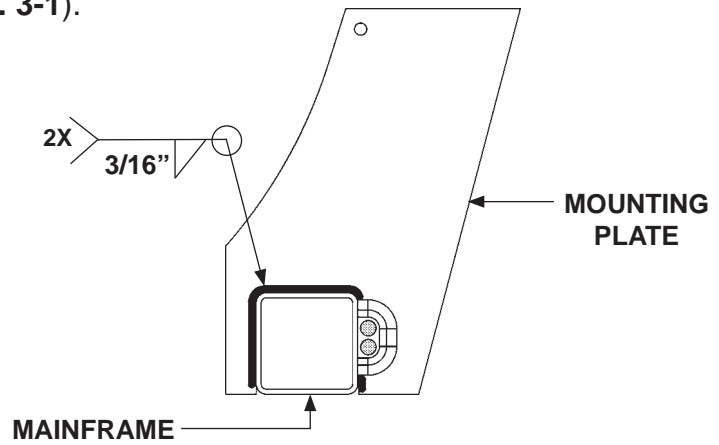
2. Reposition mounting plates on mainframe, as required (**FIG. 2-2**). See **TABLE 2-1**.



L1	L2
34-1/4" +/- .06"	25-11/16" +/- .06"
32-1/4" +/- .06"	26-11/16" +/- .06"
34-3/4" +/- .06"	25-7/16" +/- .06"
32-3/4" +/- .06"	25-15/16" +/- .06"

TABLE 2-1

3. Weld mounting plate to mainframe (**FIG. 3-1**).
Repeat for LH side.



**WELDING MOUNTING PLATE TO MAINFRAME
(RH SIDE SHOWN)
FIG. 3-1**

4. Complete **STEP 2** and all installation procedures in the **GPT Installation Manual M-17-05 REV D**.

INSTRUCCIONES, GPT RSOR, INSTALACIÓN DE PLACAS DE MONTAJE PARA SOLDARSE (SOLO GPT-25 Y GPT-3) KIT, N/P 210843-01

⚠ ADVERTENCIA

Instalar y darle mantenimiento a un elevador puede exponerle a químicos, incluyendo el plomo, los cuales son reconocidos por el Estado de California por causar cáncer o un defecto de nacimiento u otros daños reproductivos. Para minimizar esta exposición, instale y de mantenimiento al elevador en un área correctamente ventilada y use Equipo de Protección Personal (EPP). Para conocer más información consulte www.P65Warnings.ca.gov.

PRECAUCIÓN

La instalación del elevador no está terminada hasta que las instrucciones en este kit estén completas junto con las instrucciones en el Manual de Instalación GPT.

PRECAUCIÓN

Prevenga daño en las mangueras hidráulicas. Si solda cerca de las mangueras hidráulicas, utilice una cubierta protectora tal como una manta indífuga para soldadura para cubrir las mangueras.

PRECAUCIÓN

Para proteger el sistema original de pintura si se equipa, se debe retirar un área con ancho de 3" [7.6 cm] de todos los lados del área de soldadura antes de soldar.

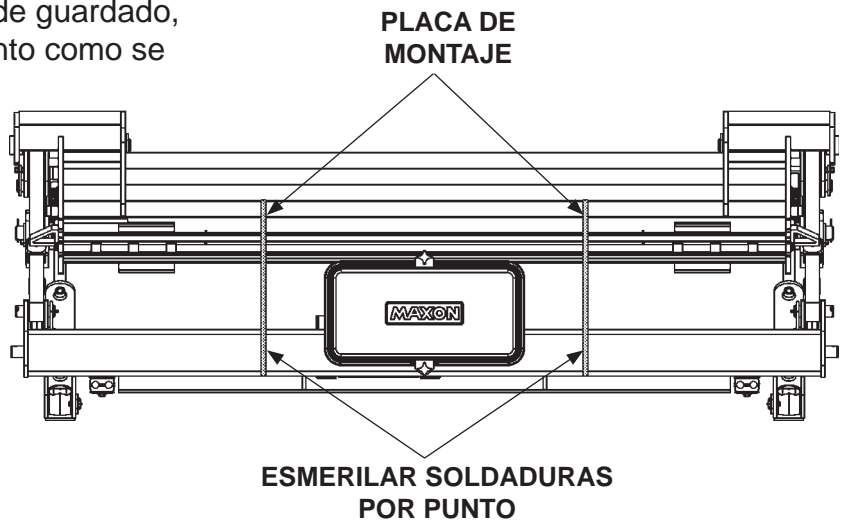
PRECAUCIÓN

Cuando use una soldadora eléctrica, conecte la soldadora a un punto a tierra en las partes que se estén soldando, lo más cerca posible a la soldadura. Si no sigue estas instrucciones puede resultar en daños a los cilindros y partes eléctricas.

NOTA: Las siguientes instrucciones son para instalar el **KIT DE INSTALACIÓN DE LA PLACA DE EXTENSIÓN INTEGRADA EN EL GPT RSOR**, con los elevadores GPT. Estas instrucciones reemplazan las instrucciones de **REPOSICIONAR LAS PLACAS DE MONTAJE** para los elevadores GPT-25 y GPT-3 en el Manual de Instalación GPT MS-17-05 REV D.

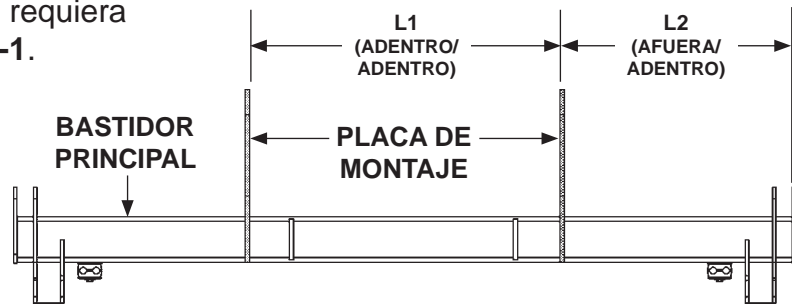
MONTAJE DE GPT RSOR CON PLACAS DE MONTAJE PARA SOLDARSE

1. Con el elevador en la posición de guardado, esmerilar las soldaduras en punto como se muestra en la **FIG. 5-1**.



ESMERILAR LAS SOLDADURAS POR PUNTO EN LA PLACA DE MONTAJE (VISTA POSTERIOR)
FIG. 5-1

2. Vuelva a posicionar las placas de montaje en el bastidor principal, como se requiera (**FIG. 5-2**). Consulte la **TABLA 5-1**.

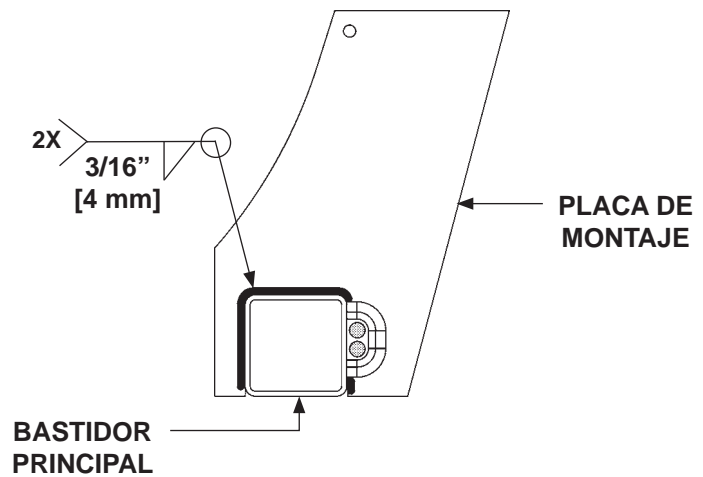


VOVLER A POSICIONAR LAS PLACAS DE MONTAJE
FIG. 5-2

L1	L2
34-1/4" +/- .06" [86.9 cm +/- 1.5 mm]	25-11/16" +/- .06" [65.2 cm +/- 1.5 mm]
32-1/4" +/- .06" [81.9 cm +/- 1.5 mm]	26-11/16" +/- .06" [67.7 cm +/- 1.5 mm]
34-3/4" +/- .06" [88.2 cm +/- 1.5 mm]	25-7/16" +/- .06" [64.5 cm +/- 1.5 mm]
32-3/4" +/- .06" [83.1 cm +/- 1.5 mm]	25-15/16" +/- .06" [65.8 cm +/- 1.5 mm]

TABLA 5-1

3. Suelde la placa de montaje al bastidor principal (**FIG. 6-1**). Repita este paso para el lado izquierda.



**SOLDAR LA PLACA DE MONTAJE AL BASTIDOR PRINCIPAL (SE MUESTRA EL LADO DERECHO)
FIG. 6-1**

4. Termine el **PASO 2** y todos los procedimientos de instalación en el **Manual de Instalación GPT MS-17-05 REV D**.