

INSTRUCTIONS, GPTLR INTEGRATED MAIN FRAME & EXTENSION PLATE

WARNING

Installing and maintaining a liftgate can expose you to chemicals, including lead, which are known to the State of California to cause cancer and birth defects, or other reproductive harm. To minimize exposure, install and maintain liftgate in a well-ventilated area and wear proper Personal protective equipment (PPE). For more information go to www.P65Warnings.ca.gov.

CAUTION

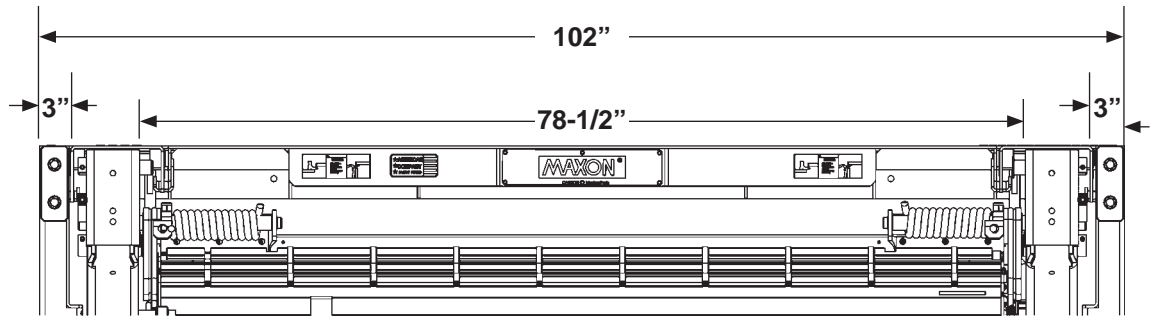
- To prevent aluminum platform from being damaged, make sure vehicle frame is cut correctly, and rear sills are modified if over 5” in height. If the cutouts are incorrect, platform may hit vehicle frame or underbody when stowing the Liftgate. The bottom of the platform may also hit the sill.
- Installer is responsible for ensuring that vehicle body and frame modifications do not adversely affect the integrity of the body and frame.

NOTE: The following instructions are for installing the **GPTLR INTEGRATED MAIN FRAME & EXTENSION PLATE** with GPTLR-44 and GPTLR-55 Liftgates. Use this instruction sheet instead of the vehicle frame cutout instructions, and instructions for cutting the rear sill on the vehicle body, in **GPTLR Installation Manual M-18-14**.

Estas instrucciones están disponibles en español a partir de la página 5.

NOTE: This extension plate was designed for a 102" wide body. However, this installation is intended to be on a 96" wide body.

1. Check for correct clearances (**FIG. 2-1**) on vehicle to prevent interference between vehicle and Liftgate. Refer to **FIGS. 2-2, 3-1 and 3-2** for additional clearances and dimensions.

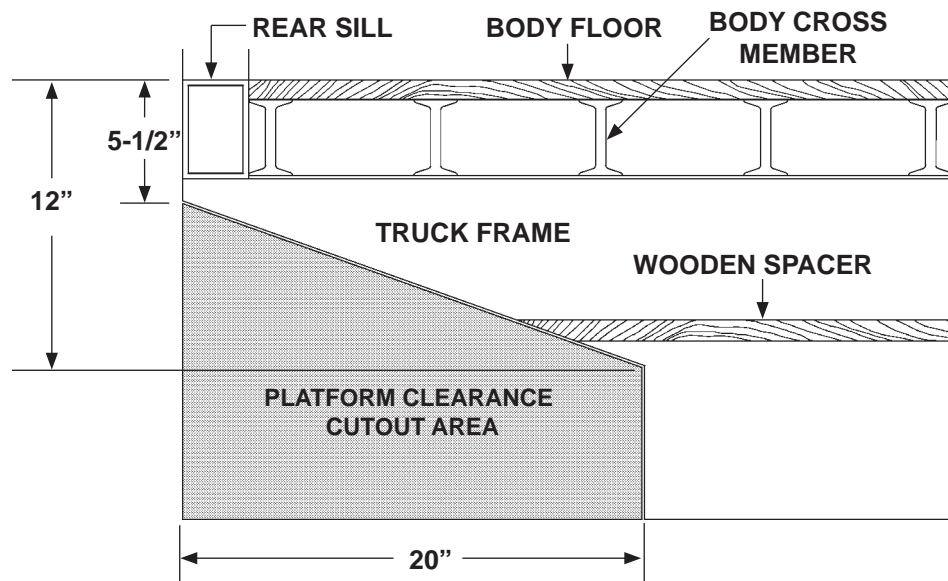


EXTENSION PLATE DIMENSIONS (GPTLR-44/55)
FIG. 2-1

NOTE: The platform cutout area shown below applies to trucks and trailers. Typical truck frame is shown. The dimensions, shown in the illustrations, are maximum.

NOTE: Refer to the platform clearance cutout area shown in **FIG. 2-2**. Remove any part of the rear sill that protrudes into this area.

2. Fit the Liftgate to vehicle body by cutting vehicle frame as shown in **FIG. 2-2**.

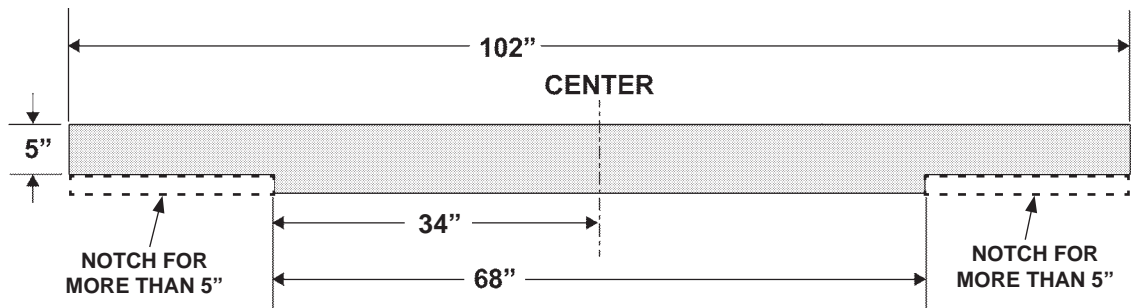


VEHICLE FRAME CUT (GPTLR-44/55)
FIG. 2-2

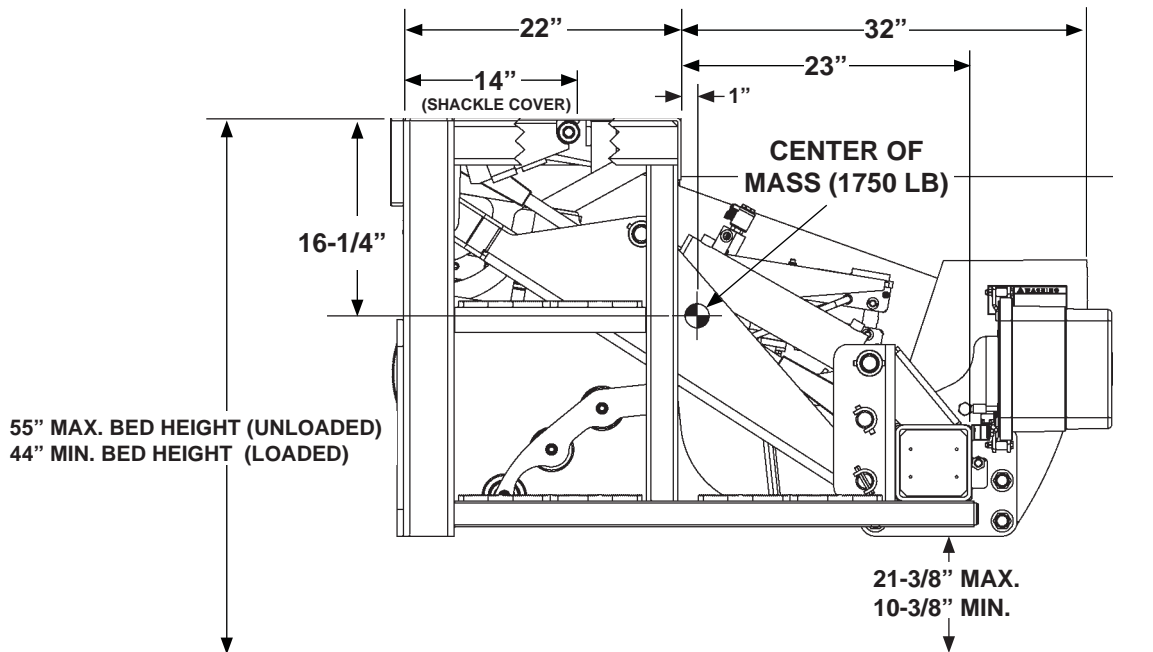
NOTE: For Liftgates installed on trailers, refer to **FIG. 3-1** for lift arm and platform clearances on the rear sill. If necessary, remove the interfering portions of the rear sill according to dimensions shown in **FIG. 3-1**.

NOTE: Refer to vehicle body manufacturer for best practices to reinforce cutout areas in the rear sill.

3. If necessary, cut the rear sill on the trailer as shown in **FIG. 3-1**.



REAR SILL CUTS (GPTLR-44/55)
FIG. 3-1



CENTER OF MASS (GPTLR-44/55)
(STOWED POSITION)
FIG. 3-2

NOTE: Installer will observe a lower platform stowed position with this special installation done correctly, than with a standard installation done correctly.

4. To complete Liftgate installation, refer to remaining installation instructions in **GPTLR Installation Manual M-18-14**.

INSTRUCCIONES, GPTLR CON BASTIDOR PRINCIPAL INTEGRADO Y PLACA DE EXTENSIÓN

ADVERTENCIA

Instalar y dar mantenimiento a un elevador puede exponerle a químicos, incluyendo el plomo, los cuales son reconocidos en el Estado de California que pueden causar cáncer y defectos de nacimientos, u otros daños reproductivos. Para minimizar la exposición, instale y brinde mantenimiento a un elevador en un área bien ventilada y utilice el equipo de Protección personal (PPE). Para saber más información entre en www.P65Warnings.ca.gov.

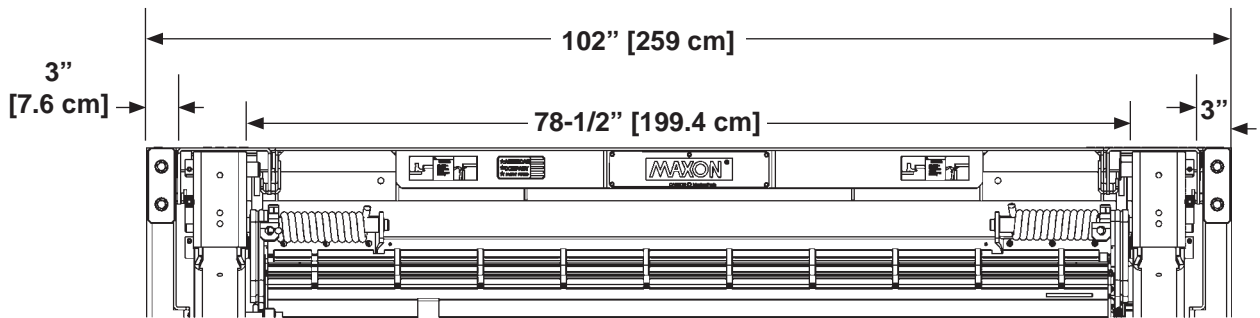
PRECAUCIÓN

- Para prevenir que la plataforma de aluminio se dañe, verifique que el bastidor del vehículo esté cortado correctamente, y los largueros posteriores se modifiquen si tiene más de 5" [12.7 cm] de altura. Si los cortes son incorrectos, la plataforma puede golpear el bastidor del vehículo o la parte debajo de la carrocería mientras guarda el elevador. La base de la plataforma también puede golpear el larguero.
- El instalador es responsable de asegurar que la carrocería del vehículo y las modificaciones del bastidor no afecten de manera negativa la integridad de la carrocería y el bastidor.

NOTA: Las siguientes instrucciones son para instalar el **GPTLR CON BASTIDOR PRINCIPAL INEGRADO Y LA PLACA DE EXTENSIÓN** en los elevadores GPTLR-44 y GPTLR-55. Utilice estas páginas de instrucción en vez de las instrucciones para cortar el bastidor del vehículo, y las instrucciones para cortar el larguero posterior en en la carrocería del vehículo, en el **Manual de instalación del GPTLR MS-18-14**.

NOTA: Esta placa de extensión se diseñó para una carrocería con un ancho de 102" [259 cm]. Sin embargo, esta instalación está destinada para estar en una carrocería con un ancho de 96" [243 cm].

1. Verifique las dimensiones correctas (**FIG. 6-1**) en el vehículo para prevenir interferencias entre el vehículo y el elevador. Consulte las **FIGS. 6-2, 7-1 y 7-2** para ver las dimensiones y los espacios requeridos.

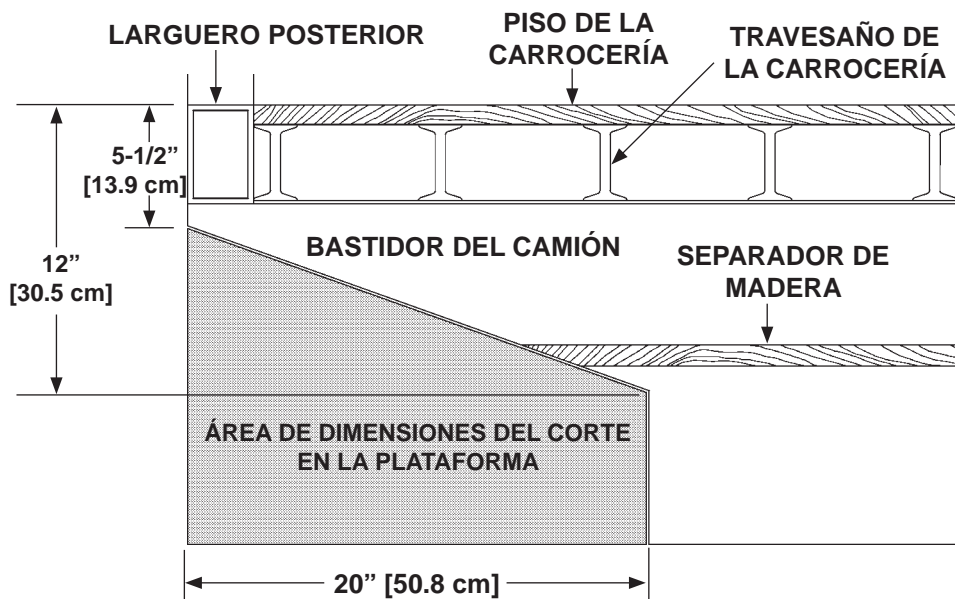


DIMENSIONES DE LA PLACA DE EXTENSIÓN (GPTLR-44/55)
FIG. 6-1

NOTA: El área de corte en la plataforma que se muestra debajo aplica para los camiones y los tráileres. Se muestra el bastidor del camión típico. Las dimensiones, que se muestran en las ilustraciones, son máximas.

NOTA: Consulte las dimensiones del área de corte en la plataforma que se muestra en la **FIG. 6-2**. Retire cualquier parte que sobresalga del larguero posterior en esta área.

2. Ajuste el elevador a la carrocería del vehículo al cortar el bastidor del vehículo mostrado en **FIG. 6-2**.

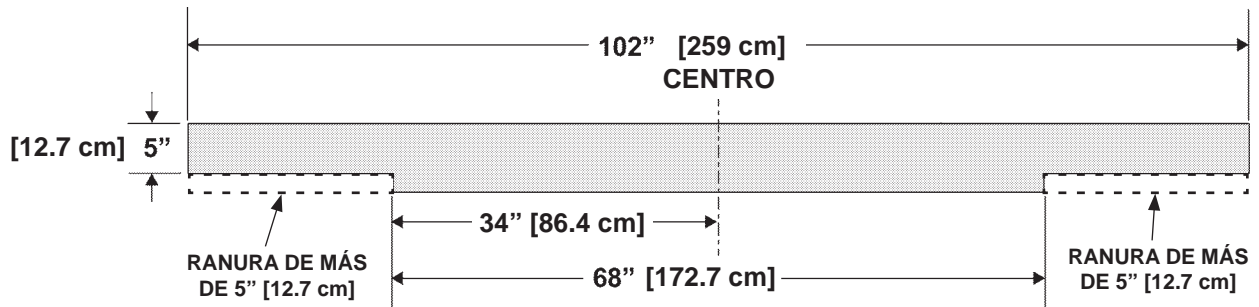


CORTE DEL BASTIDOR DEL VEHÍCULO (GPTLR-44/55)
FIG. 6-2

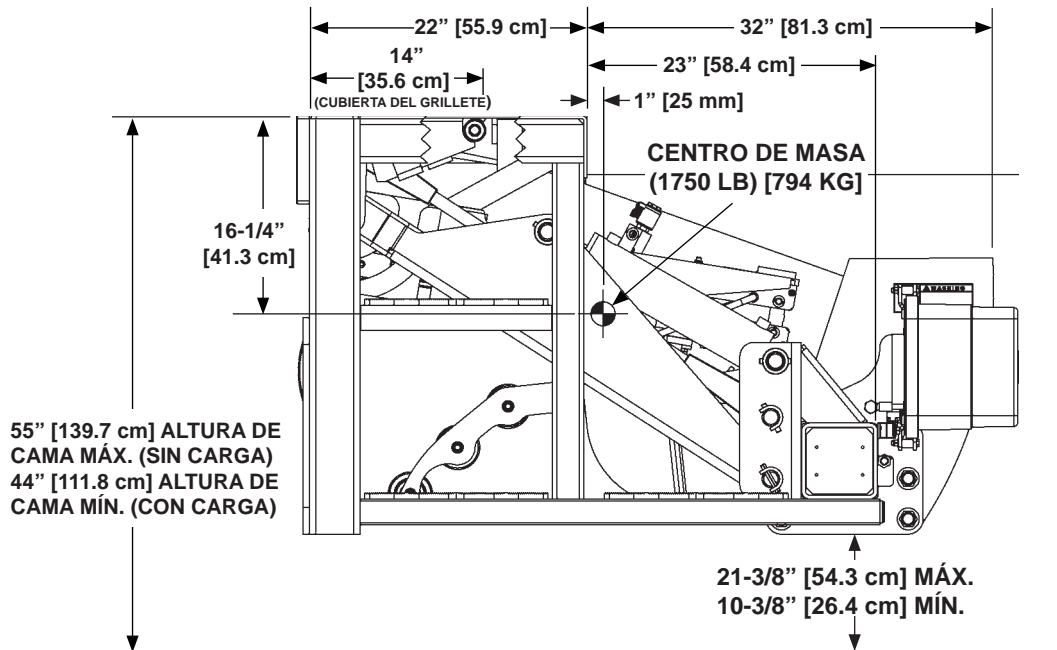
NOTA: Para los elevadores instalados en los tráileres, consulte la **FIG. 3-1** para el brazo de elevación y los espacios requeridos en el larguero posterior. Si es necesario, retire las porciones de interferencia del larguero posterior de acuerdo a las dimensiones mostradas en **FIG. 7-1**.

NOTA: Consulte al fabricante de la carrocería para conocer las mejores prácticas para reforzar las áreas de corte en el larguero posterior.

3. Si es necesario, corte el larguero posterior en el tráiler como se muestra en la **FIG. 7-1**.



CORTES DEL LARGUERO POSTERIOR (GPTLR-44/55)
FIG. 7-1



CENTRO DE MASA (GPTLR-44/55)
(POSICIÓN DE GUARDADO)
FIG. 7-2

NOTA: El instalador observará una plataforma inferior en posición de guardado con esta instalación especial hecha correctamente, en vez de una instalación estándar hecha correctamente.

4. Para terminar la instalación del elevador, consulte las instrucciones de instalación restantes en el **Manual de Instalación GPTLR MS-18-14**.